

2022 개정교육과정

경기도교육감 인정

22-경기-61-초교-25-009



문해력

해답풀이편

비엘비에듀

초3

문해력

해답풀이 편

교과서 물려주기 기록표

연도	교과서 사용자				상태
	학년	반	번호	이름	

• 상태 표시 예시: 매우 좋음, 좋음, 보통, 나쁨

비엘비에듀





이렇게 활용해요

시작하며

단원의 학습 목표인 독해 요소의 개념을 이해하고 단원에서 무엇을 알고 어떻게 학습할지를 알아봅니다.

시작하며 사실 찾기 주요 사실을 파악하면서 글을 읽어 봅시다.

동물 사랑 신문 2021년 10월 10일

강원도 고성군 앞바다에서 부상당한 물개 구조

지난 28일 아쉽게 강원도 고성군 앞바다에서 물개 한 마리가 발견되었다. 이 물개는 아쉽게도 죽었다가 복제되는 과정에서 상처를 입은 것 같다고 한다. 길이 20cm 정도 몸무게는 150kg 정도로 추정된다. 목에 아열 조끼가 감겨 있었고 등 쪽에 상처가 있었다. 동물구조원들은 즉시 구조 활동에 나섰다. 동물 구조원들도 팔찌가 물개의 목에 감긴 야광을 제거하고 상처를 치료한 뒤, 바다로 돌려보낼 계획이라고 밝혔다.

▲ 야광: 야고기를 끌는 데 쓰는 도구
▲ 추경대: 차량이 정차하여 보정함.

▲ "물개 발견" 기사를 보면서 초점을 맞추어 읽으면 좋을까요?
 언제: 지난 28일 아침
 어디서: 강원도 고성군 앞바다
 무엇: 물개를
 누가: 동물구조원들과 동물 구조원들이
 어떻게: 구조 활동에 나섰다.
 왜: 목에 감긴 그물을 제거하고 상처를 치료해 주기 위해서

● 날짜나 장소 등을 사실이라고 해요. 누가, 언제, 어디서, 무엇을, 어떻게, 왜 했는지를 알려 주는 이름, 장소, 날짜 같은 사실에 초점을 맞추어 읽으면 이해가 잘 되는 글들이 있어요. 주요 사실들을 파악하며 글을 읽는 연습을 해 봅시다.

활동 방법

단원의 학습 목표에 맞게 글을 읽는 방법을 알아봅니다.

활동 방법 사실 찾기 이렇게 읽어요

읽기 전에

그림, 사진, 질문을 보고 글의 내용을 예상해 보세요.

읽으면서

글에서 주요 사실들을 파악하며 읽어주세요.

읽고 나서

사실을 파악하고 확인하는 활동을 해요.

사실을 파악하며 읽는 활동이 중요성을 알려주세요.



글벗

글을 읽기 전에 글벗의 도움말을 먼저 읽어주세요.

활동

단원에서 배워야 할 내용을 익히고 연습합니다.

활동 2 사실 찾기 02 바다거북의 일생

사실 찾기 02 바다거북의 일생

바다거북은 육지에서 태어나 바다에서 살아가요. 그 과정은 생애주기라고 부릅니다. 바다거북은 바다에서 태어나서 평생 동안 육지에서 살아가고 바다에서 살아가고 그 사이를 반복해서 살아가는 동물이에요. 바다거북은 육지에서 태어나고 바다에서 살아가고 그 사이를 반복해서 살아가는 동물이에요. 바다거북은 육지에서 태어나고 바다에서 살아가고 그 사이를 반복해서 살아가는 동물이에요.

▲ 바다거북의 생애주기
▲ 바다거북의 생애주기
▲ 바다거북의 생애주기

마무리

단원에서 배운 학습 내용을 정리합니다.

마무리 사실 찾기 주요 사실을 파악하면서 글을 읽어 봅시다.

▲ 바다거북의 생애주기
▲ 바다거북의 생애주기
▲ 바다거북의 생애주기

가

차시별 수업 이렇게

차시	내용	차시	내용
1차시	사실 찾기 시작하며, 사실 찾기 01	8차시	중심 문장 시작하며, 중심 문장 01
2차시	사실 찾기 02, 사실 찾기 03	9차시	중심 문장 02, 중심 문장 03
3차시	사실 찾기 04, 사실 찾기 05, 마무리	10차시	중심 문장 04, 중심 문장 05, 마무리
4차시	차례대로 시작하며, 차례대로 01	11차시	어휘 쑥쑥 시작하며, 어휘 쑥쑥 01
5차시	차례대로 02, 차례대로 03	12차시	어휘 쑥쑥 02, 어휘 쑥쑥 03
6차시	차례대로 04, 차례대로 05, 마무리	13차시	어휘 쑥쑥 04, 어휘 쑥쑥 05, 마무리
7차시	마무리, 1단원, 2단원 퀴즈 만들기	14차시	초3 문해력 ㉗ 내용으로 퀴즈를 만들어 퀴즈 대회 하기

* 초3 문해력 ㉗과 ㉘는 총 7단원으로 29차시 수업으로 구성되어 있습니다. 교육 환경 등을 고려하여 융통성 있게 차시는 변경할 수 있습니다.

차례 **가**

1 사실 찾기7

사실 찾기 01 코끼리는 코로 무엇을 할까요?.....11

사실 찾기 02 바다거북의 일생.....17

사실 찾기 03 허수아비를 왜 세워 놓았을까요?.....25

사실 찾기 04 꼬리로 무엇을 할까요?.....31

사실 찾기 05 장갑을 왜 끼나요?.....39

마무리.....45

2 차례대로47

차례대로 01 토네이도 이야기.....51

차례대로 02 알리바바와 동굴 이야기.....57

차례대로 03 우산의 변화 과정.....63

차례대로 04 미키 마우스의 탄생.....69

차례대로 05 유쾌한 어머니와 링컨.....75

마무리.....81

3 중심 문장83

중심 문장 0187

중심 문장 0291

중심 문장 0395

중심 문장 0499

중심 문장 05103

마무리.....107

4 어휘 쓱쓱109

어휘 쓱쓱 01113

어휘 쓱쓱 02117

어휘 쓱쓱 03121

어휘 쓱쓱 04125

어휘 쓱쓱 05129

마무리.....133

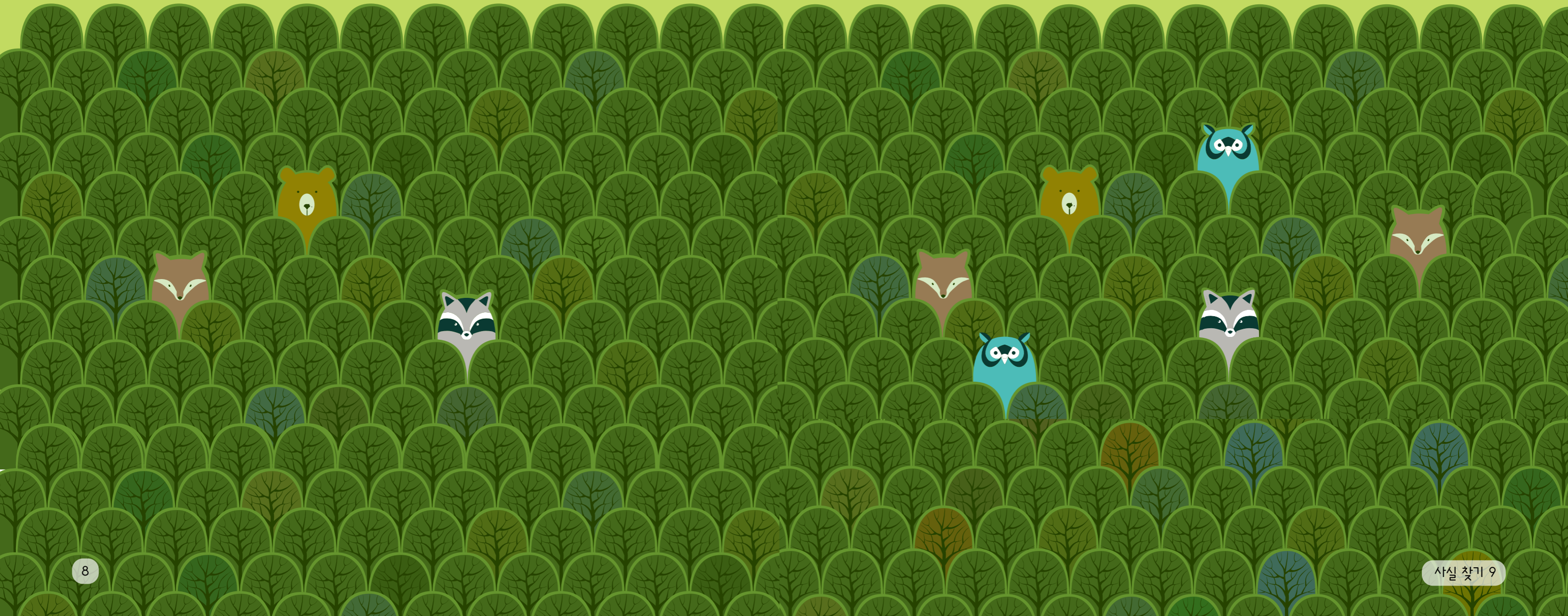
3-나

5 추론하기
145

6 글의 구조
181

7 깊이 읽기
207

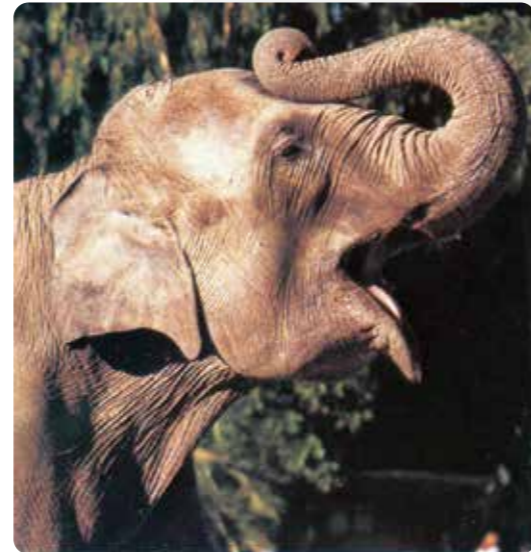
1. 사실 찾기





코로
뭐하는 거지?

뿌우!



글을 읽고 새롭게 알게 된 사실을 적어 봅시다.

문단 ②와 ③에서 새롭게 알게 된 사실을 써 보세요.

- 코끼리는 코로 꽃 한 송이를 조심스럽게 딸 수도 있다.
- 코끼리는 코로 이야기를 나누기도 한다.
- 멀리 떨어진 코끼리와 이야기할 때 코를 트럼펫 모양으로 만들어 큰 소리를 낸다.

코끼리 코는?

사진을 보고 알 수 있는 점

궁금한 점

- 코가 길어요.
- 코에 주름이 있어요.
- 상아도 있어요.

- 코가 왜 이렇게 길지?
- 코끼리가 트럼펫을 부나?

이는
예시안입니다.
다양한 답을
받아 주세요.



문단 ④에서 코끼리 코는 왜 중요하다고 했나요?

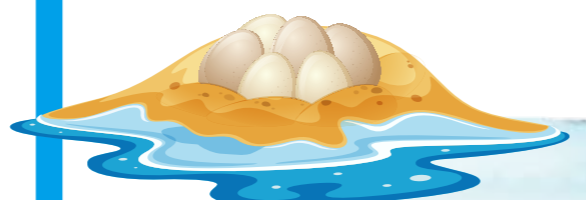
- 코로 냄새를 맡아 주변을 살피 위험을 피하고
- 적과 싸우거나, 수컷끼리 경쟁할 때 코를 무기로 쓰면서 생존하기 때문에



주요 사실을 파악하며 다음 물음에 답해 봅시다.

1 바다거북은 해변으로 올라와서 무엇을 하나요?

모래를 파서 구덩이를 만들고 그 안에 탁구공만 한 크기의 알을 100개 정도 낳아요.



바다거북의 일생

2 바다거북의 알과 갓 태어난 새끼 바다거북에게 무슨 일이 일어나서 생존율이 낮은가요?

일부는 지역의 사람들이 알을 가져가고, 까마귀나 카라카라 새들이 날아와 모래를 파헤치고 바다거북의 알을 쪼아 먹기도 한다. 새끼 바다거북이 떼를 지어 바다를 향해 가는 도중에 새나 게에게 잡아먹히기도 하고, 바닷물에 들어가더라도 상어와 같은 큰 바닷물고기에게 먹히기도 해서 결국 한두 마리 정도 살아 남을 정도로 생존율이 낮다.



4 바다거북은 어떻게 자기가 태어난 곳을 알고 찾아가서 알을 낳을까요?

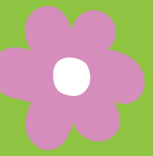
귀소 본능으로 자기가 태어난 곳을 찾아가지만 어떻게 찾아가는지 과학적으로 밝혀지지 않았다.



3 새끼 바다거북은 바다에서 성장해서 언제쯤 알을 낳기 위해 육지로 가나요?

20년 정도 바다에서 자란 뒤에





글의 주요한 사실을 파악하며 물음에 답해 봅시다.

1 참새 떼와 까마귀 떼는 농부에게 왜 골칫거리인가요?

참새들은 벼 이삭을 쪼아 먹고, 까마귀는 싹이 움트는 보리밭을 헤집어 놓아 골칫거리이다.

2 허수아비를 왜 만들게 되었나요?

골칫거리인 새들을 놀라게 해서 새들이 농작물을 해치지 못하도록 하기 위해서 만들게 되었다.



◀ 벼 이삭을 쪼아 먹고 날아가는 참새 떼



3 가마니로 만든 허수아비를 세워 놓으면 어떤 효과가 있나요?

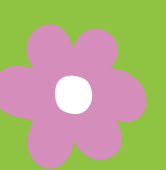
바람이 불어서 가마니가 펄럭이면 새들이 놀라서 도망가는 효과가 있다.

4 허수아비가 점차 사라지게 된 이유가 무엇인가요?

새를 쫓는 도구가 다양하게 발전하였기 때문이다.



씨앗을 쪼아 먹는 까마귀들 ▶



글의 주요한 사실을 파악하며 물음에 답해 봅시다.

꼬리로 무엇을 할까요?

- 꼬리로 감정을 표현하는 동물은?
개와 고양이 등
- 각 동물은 꼬리로 감정을 어떻게 표현하나요?
개는 꼬리를 흔들어서 반가움을 표현하고, 고양이는 꼬리를 곤두세워서 노여움을 나타낸다.

- 꼬리를 손처럼 쓰는 동물은?
소, 말, 원숭이, 주머니쥐 등
- 각 동물은 꼬리를 손처럼 어떻게 사용하나요?
소는 꼬리를 위아래로 툭 툭 치고, 말은 꼬리를 휘휘 흔들면서 파리를 쫓는다. 원숭이는 나뭇가지에 꼬리를 걸고 매달려서 이리저리로 이동한다. 주머니쥐는 꼬리로 나뭇가지를 잡고 몸을 가누며 올라간다.

- 움직일 때 꼬리로 방향을 잡는 동물은?
물고기, 악어, 치타 등
- 각 동물은 꼬리로 어떻게 방향을 조절하나요?
물고기는 꼬리를 저으며 앞으로 나아가고 몸은 꼬리가 휘는 방향과 반대 방향으로 움직인다. 악어는 커다란 꼬리로 물을 힘차게 차서 속도를 내며 헤엄치고, 꼬리로 움직임의 방향도 조절할 수 있다. 치타는 빨리 달리다가 방향을 바꿀 때는 꼬리를 달리는 방향과 반대쪽으로 꼬리를 튼다.

- 다른 동물에 비해 꼬리의 역할이 큰 동물은?
캥거루
- 다른 동물에 비해 꼬리의 역할이 큰 이유는 무엇인가요?
대개 동물들은 네 발로 걸거나 뛰어다니지만, 캥거루는 두 다리로 꺾충꺾충 뛰어다니기 때문에 꼬리의 역할이 크다.
- 이 동물이 쉴 때는 꼬리가 어떤 역할을 하나요?
캥거루의 꼬리는 의자의 다리와 같은 역할을 하여 꼬리에 기대어 쉴 수 있다.



글의 주요한 사실을 파악하며 물음에 답해 봅시다.

장갑을 왜 끼나요?

- 고대의 이집트 왕은 장갑을 왜 껴나요?
권력과 명예를 과시하기 위해서
- 중세 귀족들은 장갑을 왜 껴나요?
자신의 권력을 과시하기 위해서

- 로마 사람들은 무슨 목적으로 리넨 장갑을 껴나요?
뜨거운 음식을 먹을 때 손을 데지 않도록 하려고
- 1500년대 유럽 사람들은 향수를 뿌린 장갑을 왜 껴나요?
향수가 병을 막아줄 거라고 믿었기 때문에

- 1834년에 기계가 발명되면서 장갑에 어떤 변화가 생겼나요?
모양과 크기가 일정한 장갑을 대량으로 생산할 수 있어서 여러 종류의 장갑이 나오기 시작했다.
- 오늘날에는 어떤 장갑을 끼나요?
필요에 따라 우리 생활 곳곳에서 중요하게 쓰이고 있다.



마무리

사실 찾기

코끼리는 코로 무엇을 할까요?



코끼리가 코로 꽃을 딸 수 있다.

바다거북의 일생



바다거북의 알 100개 가운데 고작 한두 마리만 살아남는다.

허수아비를 왜 세워 놓았을까요?



옛날에는 가마니로 허수아비를 만들었다.

꼬리로 무엇을 할까요?



캥거루의 꼬리는 의자의 다리 역할을 한다.

장갑을 왜 끼나요



1500년대 유럽사람들은 병을 막기 위해 장갑에 향수를 뿌리고 다녔다.

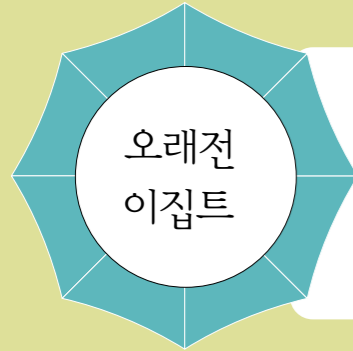
이는 예시안입니다. 다양한 답을 받아 주세요.



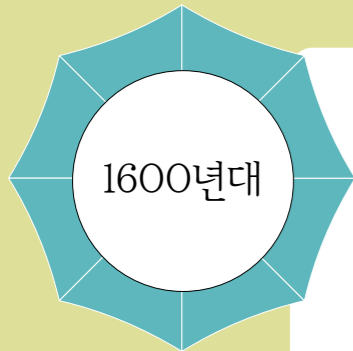
2. 차례대로



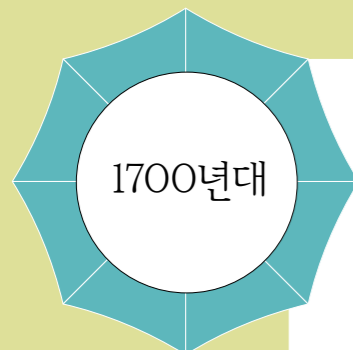
연대표를 만들어 우산의 변화 과정을 일이 일어난 순서대로 정리해 봅시다,



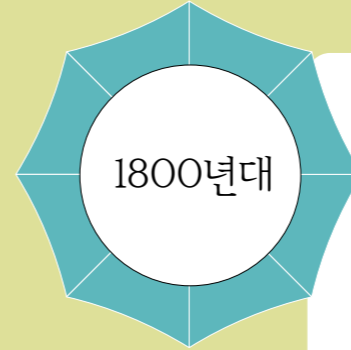
오래전 이집트 왕과 귀족만이 종려나무 가지와 파피루스로 만든 큰 우산을 쓸 수 있었다.



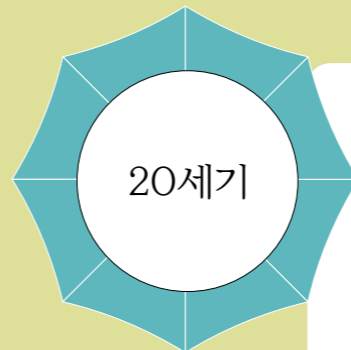
이 당시의 북유럽 사람들은 나약한 사람만이 우산을 쓰는 거라고 생각해서 비를 맞고 다니거나 모자를 쓰고 다녔다.



희귀한 나무로 손잡이를 만들고 보석까지 박힌 화려한 손잡이의 속이 비어있어서 향수나 펜을 보관할 수 있는 우산이 나왔다.



처음으로 우산살을 철재로 만들어 무게가 가벼운 우산이 나왔고, 우산 덮개를 밀랍을 입힌 비단이나 기름을 입힌 종이 우산이 나왔다.



플라스틱, 강화된 섬유 등을 사용하여 우산이 견고하면서도 가볍고, 자동으로 접고 펴는 편리하고 실용적인 우산이 나왔다.

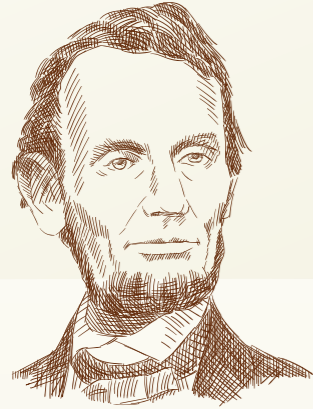
쉬어가기: 우산 동요



빨간 우산 파란 우산 검정 우산 노란 우산 찢어진 우산



링컨 명언



01 행복은 마음먹기에 달렸다.

02 단점이 없는 사람은 장점도 거의 없다.

03 나는 할아버지가 예전에 어떤 사람이었는지보다 내가 앞으로 어떤 사람이 될지가 더 궁금하다.

04 오늘 책임을 피한다고 내일도 책임을 피할 수는 없다.

05 나무를 베는 데 1시간이 주어진다면, 나는 도끼날을 가는 데 45분을 쓸 것이다.

링컨과 아들 ▶



마무리

차례대로

토네이도 이야기



알리바바와 동굴 이야기



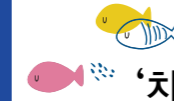
우산의 변화 과정



미키 마우스의 탄생



유쾌한 어머니와 링컨



‘차례대로’ 단원을 마무리해 봅시다.

일이 일어난 순서대로 번호를 쓰세요.

- (3) 바람이 마을을 향해 갔다.
- (4) 토네이도 바람이 가라 앉았다.
- (2) 바람이 농가 쪽으로 방향을 틀었다.
- (1) 바람이 건초 더미를 나무 밑둥으로 쓸어 갔다.
- (5) 아저씨는 집의 앞면만이 남아 있다는 것을 알았다.

일이 일어난 순서대로 번호를 쓰세요.

- (4) 두목은 변장하고 알리바바를 찾아갔다.
- (3) 두목은 누가 보물을 훔쳐 갔는지 알아냈다.
- (2) 도둑들은 훔친 보물이 없어진 것을 알았다.
- (1) 알리바바가 암호를 말하자 동굴 문이 열렸다.
- (5) 하인이 항아리에 숨어 있던 도둑들을 발견했다.

일이 일어난 순서대로 번호를 쓰세요.

- (1) 권력과 권위의 상징으로 우산을 썼다.
- (5) 견고하면서도 가볍고 편리한 우산이 나왔다.
- (3) 손잡이에 보석이 달린 화려한 우산이 나왔다.
- (4) 우산살을 철택으로 만든 가벼운 우산이 나왔다.
- (2) 우산을 쓰고 다니면 나약한 사람으로 여졌다.

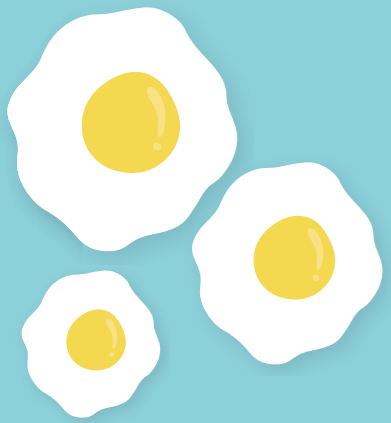
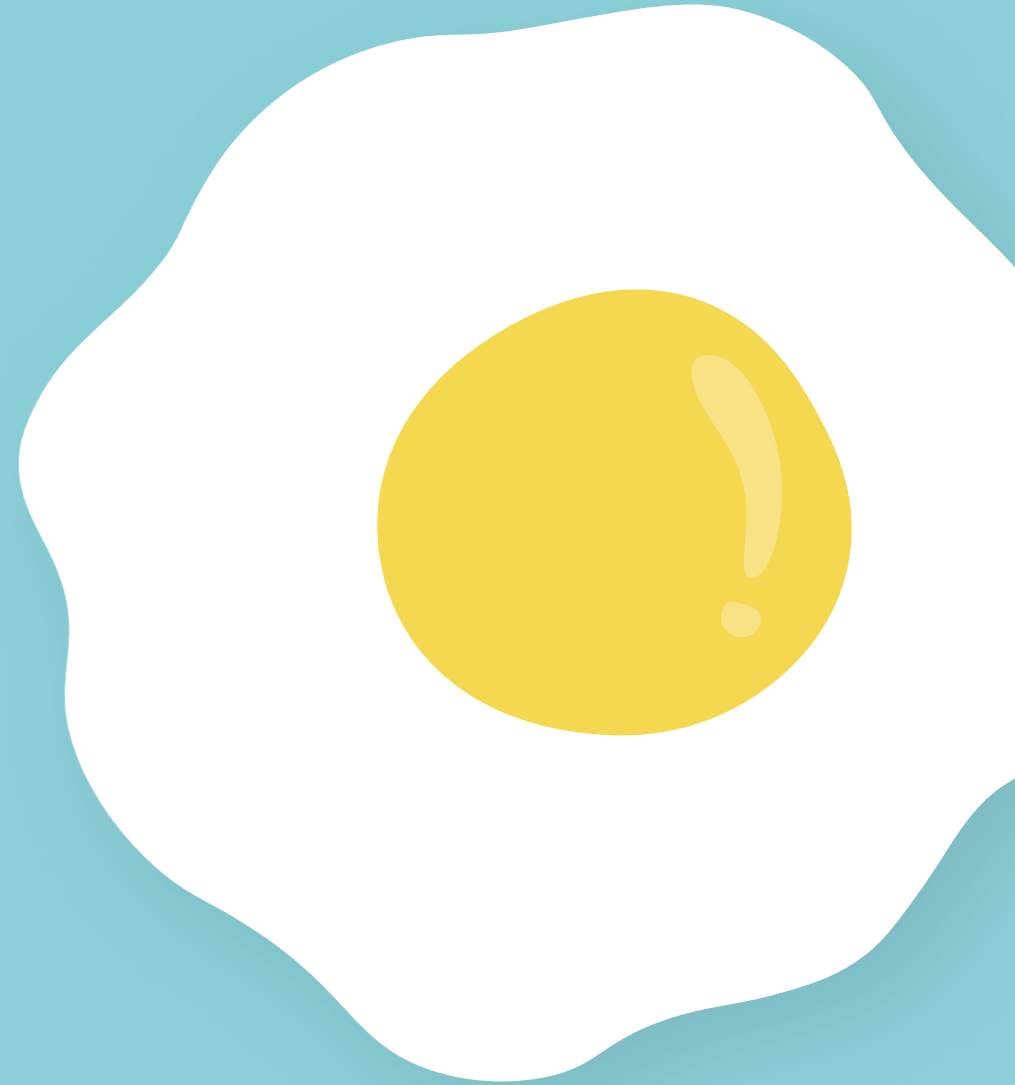
일이 일어난 순서대로 번호를 쓰세요.

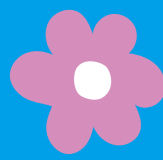
- (4) 생쥐 캐릭터에 이름을 지었다.
- (1) 디즈니는 생쥐 몰티머를 키웠다.
- (3) 디즈니는 종이에 생쥐 캐릭터를 그렸다.
- (2) 이상한 나라의 앨리스가 상영된지 2년이 되었다.
- (5) 1928년에 미키 마우스 만화 영화가 첫선을 보였다.

일이 일어난 순서대로 번호를 쓰세요.

- (4) 어머니가 한바탕 웃으셨다.
- (2) 천장에 아이의 진흙 발자국을 냈다.
- (1) 링컨과 농담을 나누던 어머니가 외출하셨다.
- (3) 외출하셨던 어머니가 그날 저녁에 돌아오셨다.
- (5) 큰 키의 링컨은 천장을 재빨리 더 깨끗하게 칠했다.

3. 중심 문장





문단을 읽고 중심 문장과 뒷받침 문장을 찾아봅시다.

- 1 개구리는 탈바꿈하며 성장한다. 연못에 낳은 개구리 알의 중앙에 어두운 부분에서 꼬리가 달린 올챙이가 부화한다. 시간이 지나면서 올챙이의 몸에는 점차 네 개의 다리가 생기고 꼬리는 점점 짧아진다. 마지막으로 꼬리가 완전히 사라지면 비로소 온전한 개구리로 변신하게 된다.

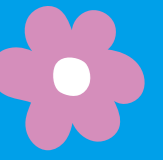
▣ 중심 문장과 뒷받침 문장을 구분해 써 보세요.

중심 문장 개구리는 탈바꿈하며 성장한다.

뒷받침 문장 개구리는 알의 중앙에 어두운 부분에서 꼬리가 달린 올챙이가 부화한다.

뒷받침 문장 올챙이의 몸에는 점차 네 개의 다리가 생기고 꼬리는 점점 짧아진다.

뒷받침 문장 꼬리가 완전히 사라지면 비로소 온전한 개구리로 변신하게 된다.



▣ 중심 문장과 뒷받침 문장을 구분해 써 보세요.

- 2 집에서 기르는 집개와 야생에서 사는 들개의 행동 습관은 매우 비슷하다. 들개는 다른 동물에게 음식을 빼앗길까 두려워 음식을 아주 빨리 먹는다. 집개한테는 이러한 문제가 잘 일어나지는 않지만 대체로 빨리 먹는다. 들개는 잠자리를 마련하기 위해 풀밭을 빙글빙글 돌며 밟아서 평평하게 만든다. 집개도 들개와 비슷하게 눕기 전에 몇 바퀴 빙글빙글 돈다. 집개와 들개의 행동은 이처럼 본능적인 습관이라는 공통점을 보여 준다.

중심 문장 집에서 기르는 집개와 야생에서 사는 들개의 행동 습관은 매우 비슷하다.

뒷받침 문장 들개는 다른 동물에게 음식을 빼앗길까 두려워 음식을 아주 빨리 먹는다.

뒷받침 문장 집개한테는 이러한 문제가 잘 일어나지는 않지만 대체로 빨리 먹는다.

뒷받침 문장 들개는 잠자리를 마련하기 위해 풀밭을 빙글빙글 돌며 밟아서 평평하게 만든다.

뒷받침 문장 집개도 들개와 비슷하게 눕기 전에 몇 바퀴 빙글빙글 돈다.



▣ 중심 문장과 뒷받침 문장을 구분해 써 보세요.

- 3 사하라 사막에서는 생물이 살아남기 어렵다. 비가 거의 내리지 않아 연간 강수량은 12~25센티미터에 불과하고, 30~50년에 단 한 번 비가 내린 지역도 있다. 사하라 사막은 일교차가 커서 낮에는 40~50도까지 치솟고 밤에는 섭씨 10~20도로 푹 떨어진다. 북아프리카의 사하라 사막은 건조하며 매우 더운 지역이다.

중심 문장

사하라 사막에서는 생물이 살아남기 어렵다.

뒷받침 문장

비가 거의 내리지 않아

연간 강수량은 12~25센티미터에 불과하고, 30~50년에 단 한 번 비가 내린 지역도 있다.

뒷받침 문장

일교차가 매우 커서 낮에는 40~50도까지

치솟고 밤에는 섭씨 10~20도로 푹 떨어진다.

뒷받침 문장

북아프리카의 사하라 사막은

건조하며 매우 더운 지역이다.

활동 2

중심 문장 02

- 중심 문장을 파악하며 내용을 이해해 봅시다.





문단을 읽고 중심 문장과 뒷받침 문장을 찾아봅시다.

4 천적을 피하는 타조만의 방법이 따로 있다. 위협을 감지하면 먼저 긴 목을 낮추어 모래 속에 머리를 파묻는다. 이때 기다란 목을 바닥에 붙이고 누우면 풍성한 깃털이 주변 덩불처럼 위장된다. 그런데 위장은 단순한 방어 수단일 뿐이고 실제로는 자주 숨을 필요가 없다. 튼튼한 다리로 달리기를 잘할 뿐만 아니라 싸움도 잘하기 때문이다.

▣ 중심 문장과 뒷받침 문장을 구분해 써 보세요.

중심 문장

천적을 피하는 타조만의 방법이 따로 있다.

뒷받침 문장

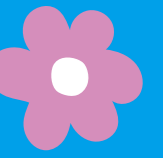
위협을 감지하면 먼저 긴 목을 낮추어 모래 속에 머리를 파묻는다.

뒷받침 문장

가다란 목을 바닥에 붙이고 누우면 풍성한 깃털이 주변 덩불처럼 위장된다.

뒷받침 문장

그런데 위장은 단순한 방어 수단일 뿐이고 타조는 달리기를 잘해서 실제로는 자주 숨을 필요가 없다.



▣ 문단을 읽고 중심 문장과 뒷받침 문장을 구분해 써 보세요.

5

예부터 우리나라에는 나무를 결혼시키는 풍속이 있었다. 주로 설날과 정월 대보름과 단오에 같은 종류의 과일을 맺는 나무끼리 결혼시킨다. 나무 결혼식은 간단하면서도 상징적이다. 먼저 신부 나무와 신랑 나무의 나뭇가지 사이에 돌을 끼우고, 두 나무를 오색천으로 서로 묶어주면 혼례식이 끝난다. 농부들은 풍성한 수확을 바라는 간절한 소망을 담아 의례를 치렀다.

중심 문장

우리나라에는 나무를 결혼시키는 풍속이 있었다.

뒷받침 문장

주로 설날, 정월 대보름, 단오에 같은 종류의 과일을 맺는 나무끼리 결혼시킨다.

뒷받침 문장

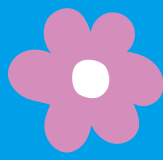
나무 결혼식은 간단하면서도 상징적이다.

뒷받침 문장

신부 나무와 신랑 나무의 나뭇가지 사이에 돌을 끼우고, 두 나무를 오색천으로 서로 묶어주면 혼례식이 끝난다.

뒷받침 문장

농부들은 풍성한 수확을 바라는 간절한 소망을 담아 의례를 치렀다.



▣ 문단을 읽고 중심 문장과 뒷받침 문장을 구분해 써 보세요.

6 나이에 따라 느끼는 맛이 다르다. 아기들은 대체로 달콤한 맛을 좋아하는데 자라면서 점차 시고 쓴 맛에도 익숙해지게 된다. 전문가들은 12세나 14세가 되면 맛을 느끼는 감각이 바뀐다고 말한다. 실제로 한 연구에서는 열네 살이 되기 전의 어린이들은 대체로 커피 맛을 좋아하지 않는데 그 뒤에는 커피의 쓴맛을 싫어하지 않는 경향을 보였다. 이는 나이가 들면서 미각이 변화하고 다양한 맛을 받아들일 수 있는 감각 능력이 생긴다는 사실을 보여 준다.

중심 문장

나이에 따라 느끼는 맛이 다르다.

뒷받침 문장

아기들은 대체로 달콤한 맛을 좋아하는데 자라면서 점차 시고 쓴 맛에도 익숙해지게 된다.

뒷받침 문장

전문가들은 12세나 14세가 되면 맛을 느끼는 감각이 바뀐다고 말한다.

뒷받침 문장

실제로 한 연구에서는 열네 살이 되기 전의 어린이들은 대체로 커피 맛을 좋아하지 않는데 그 뒤에는 커피의 쓴맛을 싫어하지 않는 경향을 보였다.

뒷받침 문장

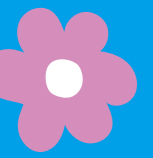
나이가 들면서 미각이 변화하고 다양한 맛을 받아들일 수 있는 감각 능력이 생긴다.

활동 3

중심 문장 03

- 중심 문장을 파악하며 내용을 이해해 봅시다.





문단을 읽고 중심 문장과 뒷받침 문장을 찾아봅시다.

7 수컷 원앙은 스스로 짝을 찾으러 다니지 않고, 화려한 모습으로 암컷을 유혹한다. 세련된 멋쟁이 신사 같은 수컷의 모습은 정말 독특하다. 눈 주위의 하얀 털이 등 뒤쪽으로 길게 뻗어 있고 머리 앞부분은 짙은 녹색을 띤다. 특히 머리 위쪽으로 가로지르는 검정 깃털이 주황색 깃털과 대조를 이루어 정갈하면서도 수려한 모습을 자랑한다. 옆구리에는 주황색의 은행잎 모양 깃이 곳곳이 서 있어 더욱 돋보인다. 이러한 화려한 외모에 반한 암컷이 먼저 멋진 수컷을 찾아온다.

▣ 중심 문장과 뒷받침 문장을 구분해 써 보세요.

중심 문장

수컷 원앙은 스스로 짝을 찾으러 다니지 않고, 화려한 모습으로 암컷을 유혹한다.

뒷받침 문장

세련된 멋쟁이 신사 같은 수컷의 모습은 정말 독특하다.

뒷받침 문장

눈 주위의 하얀 털이 등 뒤쪽으로 길게 뻗어 있고 머리 앞부분은 짙은 녹색을 띤다.

뒷받침 문장

특히 머리 위쪽으로 가로지르는 검정 깃털이 주황색 깃털과 대조를 이루어 정갈하면서도 수려한 모습을 자랑한다.

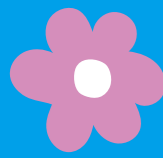
뒷받침 문장

옆구리에는 주황색의 은행잎 모양 깃이 곳곳이 서 있어 더욱 돋보인다.

뒷받침 문장

이러한 화려한 외모에 반한 암컷이 먼저 멋진 수컷을 찾아온다.





▣ 중심 문장과 뒷받침 문장을 구분해 써 보세요.

8 새들도 사람들이 소리를 내는 방식과 비슷하게 소리를 낸다. 사람은 입과 목구멍의 모양을 바꾸면서 다양한 소리를 만들어낸다. 새들 역시 목구멍의 모양을 조절하여 여러 음색과 멜로디를 만들어낸다. 새들은 마치 전문 성악가처럼 정교하게 소리를 조절할 수 있다. 과거에는 새들의 소리 내는 방식이 사람들과 완전히 다를 것이라고 여겨졌지만 최근 과학 연구는 이러한 생각이 잘못되었음을 밝혀냈다.

중심 문장

새들도 사람들이 소리를 내는 방식과 비슷하게 소리를 낸다.

뒷받침 문장

사람은 입과 목구멍의 모양을 바꾸면서 다양한 소리를 만들어낸다.

뒷받침 문장

새들 역시 목구멍의 모양을 조절하여 여러 음색과 멜로디를 만들어낸다.

뒷받침 문장

새들은 마치 전문 성악가처럼 정교하게 소리를 조절할 수 있다.

뒷받침 문장

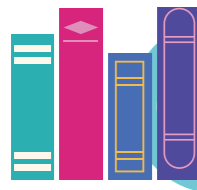
과거에는 새들의 소리 내는 방식이 사람들과 완전히 다를 것이라고 여겨졌지만 최근 과학 연구는 이러한 생각이 잘못되었음을 밝혀냈다.

활동 4

중심 문장 04

● 중심 문장을 파악하며 내용을 이해해 봅시다.





문단을 읽고 중심 문장과 뒷받침 문장을 찾아봅시다.

9 현대에도 흑백 영화는 그대로 보존해야 할 특별한 가치가 있다. 최초의 영화는 흑백으로 시작되었지만 오늘날 대부분의 영화는 총천연색으로 제작된다. 그럼에도 흑백 영화만의 독특한 매력은 여전히 빛을 잃지 않고 있다. 단순하고 소박해 보이는 흑백 영화는 오히려 강렬하고 깊은 인상을 남긴다. 특히 흑백의 색감은 인물의 표정과 동작을 더욱 선명하고 감동적으로 표현하며 배우의 섬세한 감정 연기를 생생하게 전달한다. 이러한 예술적 가치 덕분에 많은 영화 전문가들은 흑백 영화의 계승을 중요하게 생각한다.

▣ 중심 문장과 뒷받침 문장을 구분해 써 보세요.

중심 문장: 현대에도 흑백 영화는 그대로 보존해야 할 특별한 가치가 있다.

뒷받침 문장: 최초의 영화는 흑백으로 시작되었지만 오늘날 대부분의 영화는 총천연색으로 제작된다.

뒷받침 문장: 그럼에도 흑백 영화만의 독특한 매력은 여전히 빛을 잃지 않고 있다.

Table with 3 rows and 2 columns. Column 1: 뒷받침 문장. Column 2: Text describing the value of black and white film.





▣ 중심 문장과 뒷받침 문장을 구분해 써 보세요.

- 10 과학자들은 우주 탐사하기 위해 거미처럼 걷는 기계를 발명하려고 노력했다. 인류는 우주에서 걸기가 지구에서 걷는 것보다 훨씬 어렵다는 사실을 일찍이 깨달았다. 특히 최초의 달 착륙 당시, 우주인들은 중력의 차이로 인해 제대로 걷지 못했다. 우주 과학자들은 이러한 문제를 해결하기 위해 다양한 생명체의 이동 방식을 연구하기 시작했고 그중에서도 거미의 보행 방식에 주목했다. 거미는 불안정한 환경에서도 안정적으로 이동할 수 있는 능력이 뛰어나기 때문에 과학자들은 거미의 움직임에 면밀히 관찰하며 우주 탐사용 이동 로봇 개발에 힘썼다.

중심 문장

과학자들은 우주 탐사하기 위해 거미처럼 걷는 기계를 발명하려고 노력했다.

- 인류는 우주에서 걸기가 지구에서 걷는 것보다 훨씬 어렵다는 사실을 일찍이 깨달았다.
- 특히 최초의 달 착륙 당시, 우주인들은 중력의 차이로 인해 제대로 걷지 못했다.
- 우주 과학자들은 이러한 문제를 해결하기 위해 거미의 보행 방식에 주목했다.
- 과학자들은 거미의 움직임을 면밀히 관찰하며 우주 탐사용 이동 로봇 개발에 힘썼다.

활동 5

중심 문장 05

- 중심 문장을 파악하며 내용을 이해해 봅시다.





문단을 읽고 중심 문장과 뒷받침 문장을 찾아봅시다.

11 훈련된 매가 새 떼로부터 비행기를 보호할 수 있다. 비행기에 새가 부딪히면 대형 사고로 이어질 수 있어 항공 안전에 큰 위협이 된다. 특히 새가 엔진 속으로 빨려 들어가면 부품이 파손되어 치명적인 사고가 발생할 수 있다. 사고를 방지하기 위해 항공 교통 관제사는 매 조련사에게 새 떼가 있는 위치를 알려 준다. 즉시 조련사는 훈련된 매를 날려 보내 새들에게 겁을 주어 비행기 주변에서 멀리 쫓아낸다. 이렇게 훈련된 매는 비행기의 안전을 지키는 데 중요한 역할을 한다.

▣ 중심 문장과 뒷받침 문장을 구분해 써 보세요.

중심 문장

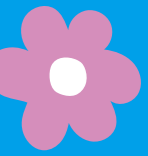
훈련된 매가 새 떼로부터 비행기를 보호할 수 있다.

뒷받침 문장

비행기에 새가 부딪히면 대형 사고로 이어질 수 있어 항공 안전에 큰 위협이 된다.

뒷받침 문장

특히 새가 엔진 속으로 빨려 들어가면 부품이 파손되어 치명적인 사고가 발생할 수 있다.



뒷받침 문장

사고를 방지하기 위해 항공 교통 관제사는 매 조련사에게 새 떼가 있는 위치를 알려 준다.

뒷받침 문장

즉시 조련사는 훈련된 매를 날려 보내 새들에게 겁을 주어 비행기 주변에서 멀리 쫓아낸다.

뒷받침 문장

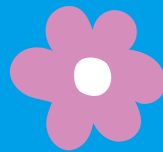
이렇게 훈련된 매는 비행기의 안전을 지키는 데 중요한 역할을 한다.



▲ 훈련을 받는 매



▲ 새 떼를 모는 매



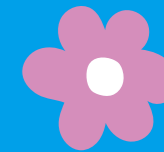
▣ 중심 문장과 뒷받침 문장을 구분해 써 보세요.

12 홍학의 깃털 색깔은 먹는 것에 따라 달라진다. 긴 목에 화사한 빛깔을 가진 홍학은 진한 분홍빛으로 마치 현실 같지 않은 느낌을 준다. 야생 홍학은 자연에서 식물과 물고기를 먹기 때문에 깃털이 진한 분홍색에서 주홍빛을 띤다. 동물원에서도 홍학을 볼 수 있지만, 이곳의 홍학은 야생에서 볼 수 있는 홍학과 색깔이 다르다. 동물원의 홍학은 야생에서 먹는 음식을 섭취할 수 없어 깃털이 하얗게 변한다고 한다. 이를 보완하기 위해 동물원 관리자들은 홍학에게 특별한 사료를 주어 분홍빛을 유지하려고 노력한다.

중심 문장

홍학의 깃털 색깔은 먹는 것에 따라 달라진다.

- 긴 목에 화사한 빛깔을 가진 홍학은 진한 분홍빛으로 마치 현실 같지 않은 느낌을 준다.
- 야생 홍학은 자연에서 식물과 물고기를 먹기 때문에 깃털이 진한 분홍색에서 주홍빛을 띤다.
- 동물원에서도 홍학을 볼 수 있지만, 이곳의 홍학은 야생에서 볼 수 있는 홍학과 색깔이 다르다.
- 동물원의 홍학은 야생에서 먹는 음식을 섭취할 수 없어 깃털이 하얗게 변한다고 한다.
- 동물원 관리자들은 홍학에게 특별한 사료를 주어 분홍빛을 유지하려고 노력한다.



마무리

중심 문장

☉ '1~12'번에 중심 내용을 생각하며 나만의 제목을 붙여 봅시다.

1	탈바꿈하는 개구리
2	비슷한 습관을 가진 집개와 들개
3	건조하고 더운 사하라 사막
4	타조의 천적 피하기
5	나무 결혼식
6	나이에 따라 느끼는 맛
7	화려한 수컷 원앙
8	새와 사람이 소리를 내는 방식
9	흑백 영화의 매력
10	거미처럼 걷는 우주탐사용 로봇
11	비행기 안전을 지키는 매
12	색깔이 다른 야생 홍학과 동물원의 홍학

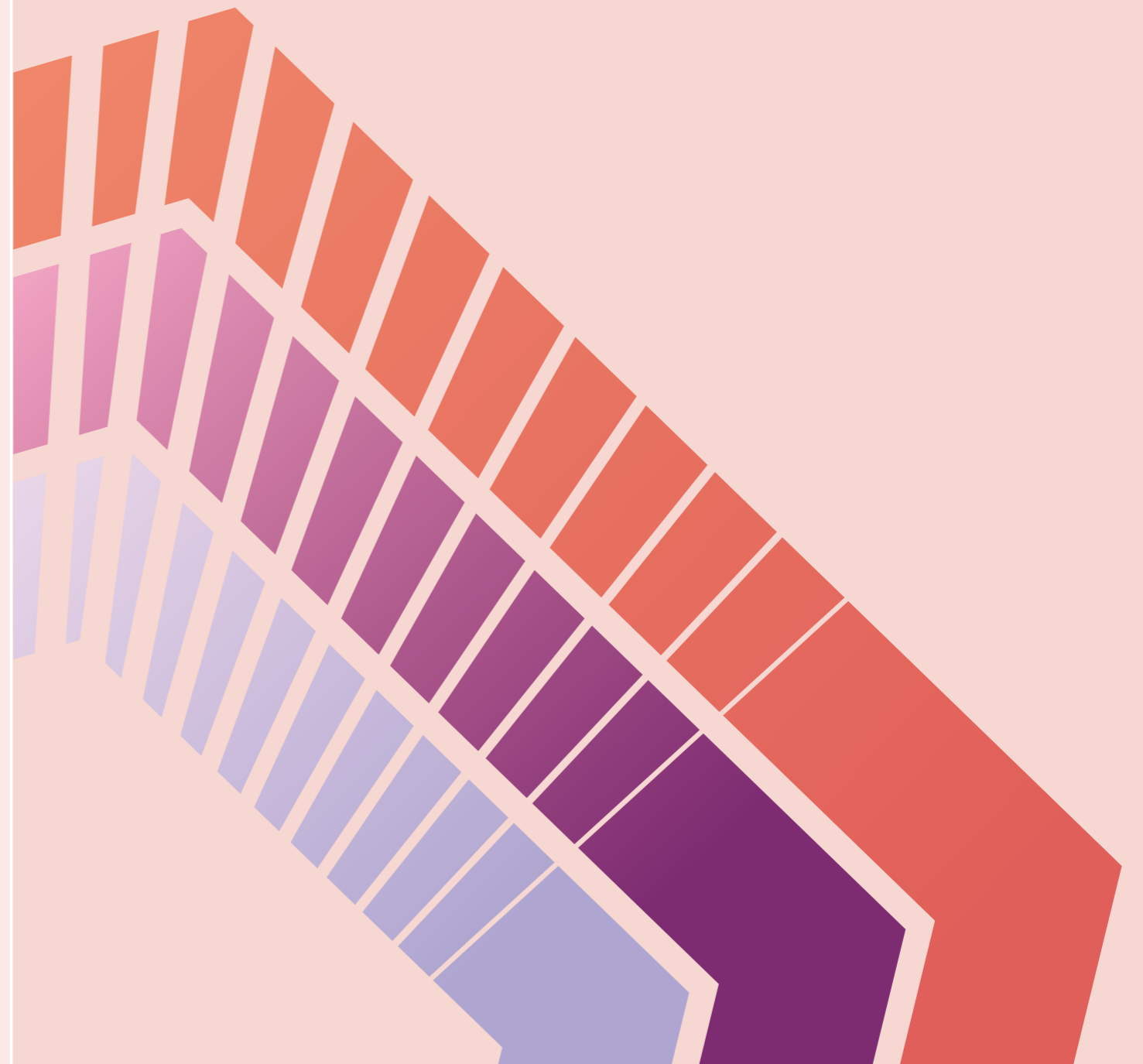
이 제목은 예시안입니다. 다양한 답을 받아 주세요.

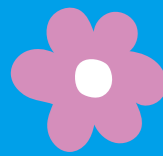


문단에서 중심 문장의 뜻을 담아 제목을 써 보세요.



4. 어휘 **쑥쑥**





앞뒤 문장이나 낱말을 파악하며 글을 읽어 봅시다.

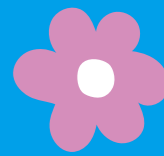
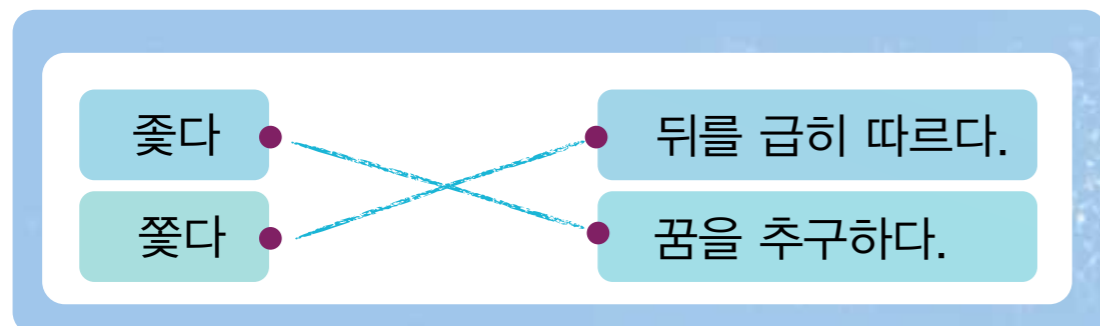
1

‘무지개를 따라 끝까지 가면 황금이 담긴 항아리가 있다.’는 옛날부터 전하여 내려오는 이야기가 있다. 아무도 이 전설이 어디서 시작되었는지 모른다. 오늘날에도 불가능한 꿈을 좇는 사람을 ‘무지개 추종자’라고 부른다.

▣ 앞뒤 문장이나 낱말을 살펴보며 ‘추종자’의 뜻을 알아보세요.

낱말	추종자
짐작한 뜻	따르는 사람
짐작하는 데 단서가 된 낱말	꿈을 좇는 사람
사전의 뜻	어떤 사람이나 조직, 학설이나 주장 따위를 철저히 믿고 따르는 사람

▣ 낱말의 뜻풀이를 찾아 선을 그어 보세요.



2

장난감은 도구가 발명되기 훨씬 이전부터 있었다. 멕시코의 고대 무덤에서 바퀴가 달린 장난감이 발견되었는데, 학자들은 이 장난감의 제작 연대를 약 2,000년 전으로 미루어 추정하고 있다. 흥미로운 점은 멕시코 문명에서 실제로 무거운 물건을 나르기 위해 바퀴를 사용하기 시작한 것은 이 장난감이 제작된 것으로 추정되는 시기보다 훨씬 뒤의 일이라는 것이다.

▣ 앞뒤 문장이나 낱말을 살펴보며 ‘추정하다’의 뜻을 알아보세요.

낱말	추정하다
짐작한 뜻	짐작하다
짐작하는 데 단서가 된 낱말	미루어
사전의 뜻	미루어 생각하여 판정하다.

▣ ‘추정하다’와 뜻이 비슷한 낱말을 모두 골라 ○ 표시를 해 보세요.



3

코모도왕도마뱀은 용과 비슷한 모습의 거대한 도마뱀으로, 인도네시아에서 서식하는 가장 큰 도마뱀이다. 이 도마뱀은 3m까지 자라며 매우 독특하게 생겼는데 특히 가죽이 투박하다. 울퉁불퉁한 뼈로 된 비늘로 덮여 있어 거친 갑옷 같다. 꼬리는 몸길이의 절반 이상을 차지할 정도로 길며, 입안은 붉은 색을 띠고 있다. 이 거대한 도마뱀은 뛰어난 사냥 능력으로 유명하다.

▣ 앞뒤 문장이나 낱말을 살펴보며 ‘투박하다’의 뜻을 알아보세요.

낱말	투박하다
짐작한 뜻	거칠다
짐작하는 데 단서가 된 낱말	울퉁불퉁, 거친
사전의 뜻	생김새가 볼품없이 둔하고 튼튼하기만 하다.



인도네시아 코모도왕도마뱀의 가죽 표면

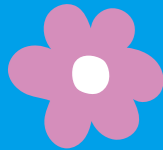
활동 2

어휘 쑥쑥 02

- 앞뒤 문장이나 낱말을 파악하며 낱말의 뜻을 이해해 봅시다.



‘날카로운귀 에노페오징어’ 미국 플로리다 팜 비치 밤바다 촬영



앞뒤 문장이나 낱말을 파악하며 글을 읽어 봅시다.

4

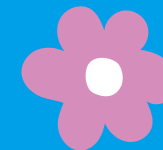
오징어 다리 10개 가운데 2개는 특히 길고 가늘다. 긴 다리는 먹이를 잡을 때 쓴다. 오징어라는 이름은 어디에서 유래했을까? 물 위에 떠 있는 오징어를 죽은 줄 알고 까마귀가 쪼려고 하면 쪼싸게 까마귀를 움켜잡는다. 그런 다음 까마귀를 긴 다리로 감아 물속으로 끌고 들어가서 잡아먹는다. 그래서 ‘까마귀 도둑’이라는 뜻으로 ‘오적어’라는 이름이 생겨났다. 오적어가 오징어로 변했다.

▣ 앞뒤 문장이나 낱말을 살펴보고 ‘유래’의 뜻을 알아보세요.

낱말	유래
짐작한 뜻	생겨나다
짐작하는 데 단서가 된 낱말	생겨났다
사전의 뜻	사물이나 일이 생겨남.

▣ 낱말 ‘유래’를 넣어 문장을 지어 보세요.

책에서 설날 떡국을 먹는 유래에 대해서 읽었다.



5

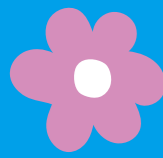
펭귄은 새이지만 하늘을 날지 못하는 조류이다. 대신 펭귄은 날개를 수영에 놀라울 정도로 잘 활용한다. 물속에서 날개를 사용하여 헤엄치는 펭귄은 시속 40km의 속도로 바다를 누빈다. 먹이를 찾기 위해 수십 미터의 깊은 바다 속으로 잠수하는 능력도 탁월하다. 뛰어난 수영 능력으로 차갑고 깊은 바다 속에서 물고기를 찾아내는 것을 좋아한다.

▣ 앞뒤 문장이나 낱말을 살펴보고 ‘잠수’의 뜻을 알아보세요.

낱말	잠수
짐작한 뜻	물속으로 들어가다
짐작하는 데 단서가 된 낱말	헤엄치는, 수십 미터의 깊은 바다 속으로
사전의 뜻	물속으로 잠겨 들어감.

▣ 낱말 ‘잠수’를 넣어 문장을 지어 보세요.

해녀가 물속으로 잠수하여 들어가 전복을 따 왔다.



6

어떤 거미들은 동그라미 안에 동그라미가 있는 것처럼 생긴 거미줄을 친다. 다른 거미는 영킨 것처럼 생긴 거미줄을 친다. 그러나 모든 거미는 자기 몸에서 나오는 실로 거미줄을 치는데 실에는 두 종류가 있다. 하나는 끈적거리고, 다른 하나는 끈적거리지 않는다. 벌레들은 끈적이는 실에 걸려 포획된다. 사로잡힌 벌레가 거미줄에서 바둥거리면 이 진동을 느끼고 끈적거리지 않는 실을 타고 가서 포획된 곤충을 저녁으로 먹는다.

▣ 앞뒤 문장이나 낱말을 살펴보며 ‘포획’의 뜻을 알아보세요.

낱말	포획
짐작한 뜻	사로잡다, 붙잡다
짐작하는 데 단서가 된 낱말	사로잡힌, 바둥거리면
사전의 뜻	적병을 사로잡음.

▣ ‘포획’과 비슷한 낱말을 모두 골라 ○ 표시를 해 보세요.

사로잡음

감김

붙잡음

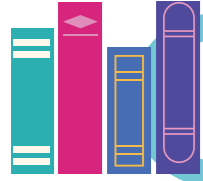
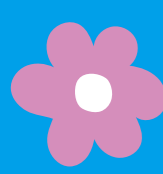
농침

활동 3

어휘 쑥쑥 03

- 앞뒤 문장이나 낱말을 파악하며 낱말의 뜻을 이해해 봅시다.





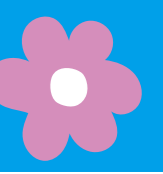
앞뒤 문장이나 낱말을 파악하며 글을 읽어 봅시다.

7

어떤 사람들은 오소리가 이 세상에서 가장 영악한 동물이라고 말한다. 오소리는 눈 속에서 뒷을 발견하면, 발자국을 따라가서 뒷을 놓은 사람의 오두막까지 푹푹하게 찾아간다. 거기서 음식을 다 먹어 치우고 뱀비와 솔을 가지고 달아난다.

▣ 앞뒤 문장이나 낱말을 살펴보며 ‘영악한’의 뜻을 알아보세요.

낱말	영악한
짐작한 뜻	영리한, 푹푹한
짐작하는 데 단서가 된 낱말	푹푹하게
사전의 뜻	이해가 밝으며 약다.



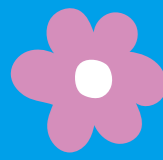
8

‘다람쥐꼬리 겨울잠쥐’는 생쥐와 비슷하게 생겼지만 꼬리에는 다람쥐 처럼 긴 털이 나 있다. 대개 속이 빈 나무나 딱따구리가 만들어 놓은 나무 구멍을 사용하여 보금자리를 마련한다. 또는 나무뿌리나 바위 사이의 구멍에 나뭇잎으로 아늑한 침대를 만들어서 그 속에서 동면한다. 동면하기 전에 많이 먹고 살을 찌운 다음 가을부터 이듬해 봄까지 일 년에 7개월 이상 잠을 잔다.

▣ 앞뒤 문장이나 낱말을 파악하며 ‘동면’의 뜻을 알아보세요.

낱말	동면
짐작한 뜻	길게 자는 잠, 겨울잠
짐작하는 데 단서가 된 낱말	보금자리, 침대, 잠을 잔다, 겨울잠쥐, 가을부터 이듬해 봄까지
사전의 뜻	겨울이 되면 동물이 활동을 중단하고 땅속 따위에서 겨울을 보내는 일.





9

말코손바닥사슴은 희한하게 생겼다. 코는 말의 코처럼 생겼고 크다. 턱 밑에는 긴 혹 하나가 달려 있고, 어깨는 아주 넓고, 다리도 길다. 그러나 꼬리는 없는 것과 마찬가지로. 수컷은 손바닥 모양의 큰 뿔이 달려 있는데 해마다 겨울에 떨어지고, 봄에 새 뿔이 돋는다. 한 쌍의 뿔은 손바닥이 벌어진 것처럼 신기하게 생겼다. 벌어진 손바닥 모양의 뿔 양 끝의 길이가 1.5~2m 정도이고, 뿔의 무게는 40kg이나 된다. 사슴 중에서 가장 크고 힘이 세다.

▣ ‘희한하다’의 뜻이 무엇일까요? ○ 표시를 해 보세요.

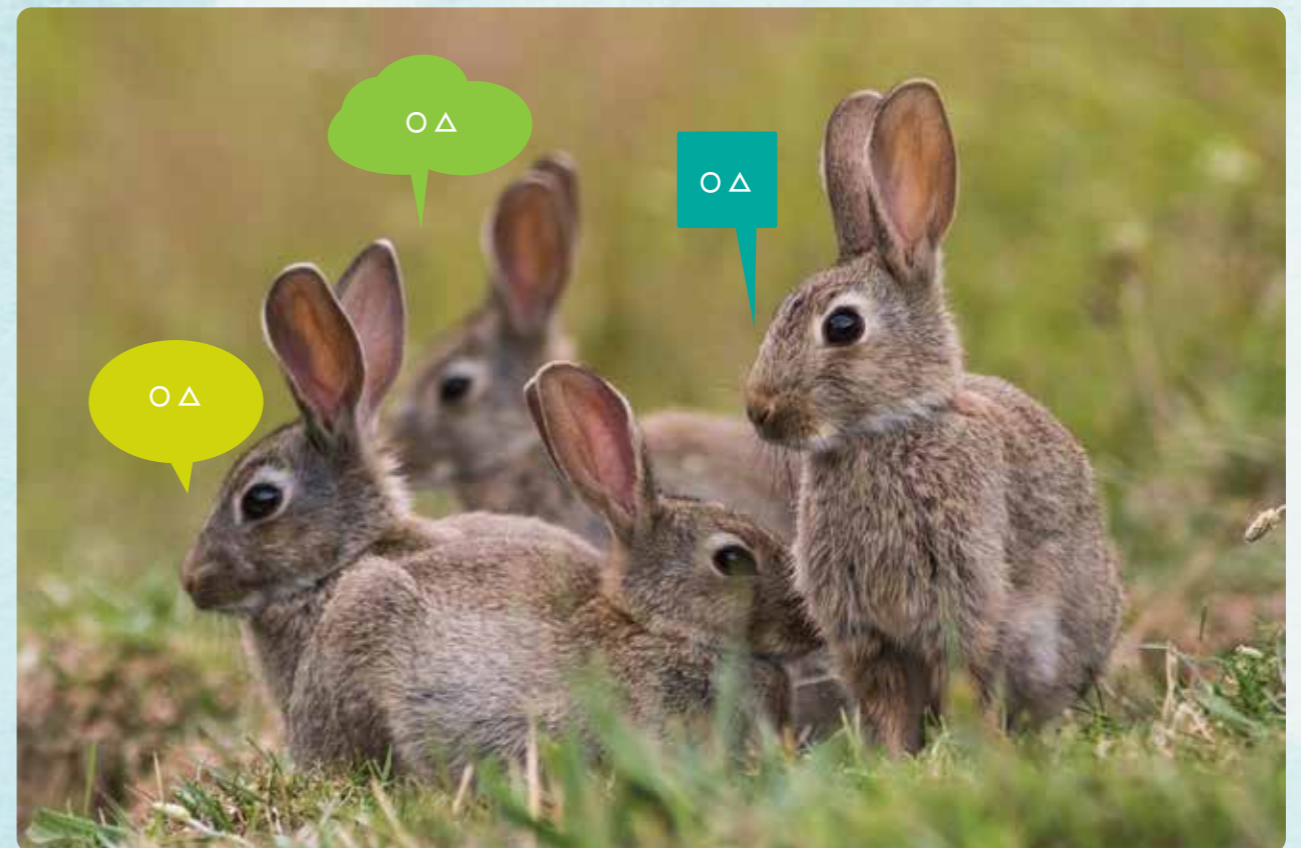
우습게 생겼다.	<input type="checkbox"/>
흔해서 값없다.	<input type="checkbox"/>
병들어 보인다.	<input type="checkbox"/>
가짜같이 보인다.	<input type="checkbox"/>
매우 드물고 신기하다.	<input type="radio"/>



활동 4

어휘 쑥쑥 04

● 낱말 앞과 뒤에 붙는 말로 어휘력을 넓혀 봅시다.





▣ ‘되 되 되’로 시작하는 말은? 낱말 앞에 ‘되-’가 붙으면 새로운 말이 되어요. 보기에서 알맞은 낱말을 골라 써 봅시다.

되-

도로

도리어

되돌아가다

되찾다

되팔다

되잡다

우리를 잡으려고 달려드는 들개들을 되잡았다.

보기

되찾다 되싸다 되팔다



▣ ‘꾼 꾀 꾀’로 끝나는 말은? 낱말 뒤에 ‘-꾼’이 붙으면 새로운 말이 되어요. 보기에서 알맞은 낱말을 골라 써 봅시다.

소리꾼

살림꾼

심부름꾼

-꾼

어떤 일을 잘 하는 사람

남시꾼

잔소리꾼

-꾼

어떤 일을 즐겨 하거나 습관적으로 하는 사람

보기

살림꾼 잔소리꾼 심부름꾼



▣ ‘질 질 질 자로 끝나는 말은?’ 낱말 뒤에 ‘-질’이 붙어서 새로운 말이 되어요. 보기에서 알맞은 낱말을 골라 써 봅시다.

- 가위질
- 망치질
- 부채질



도구를 가지고 하는 일

-질

소리를 내는 행위

신체 부위를 이용한 어떤 행위

툑툑질

손가락질

딸꾹질

결눈질

보기

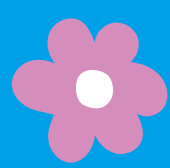
망치질 결눈질 부채질 딸꾹질

활동 5

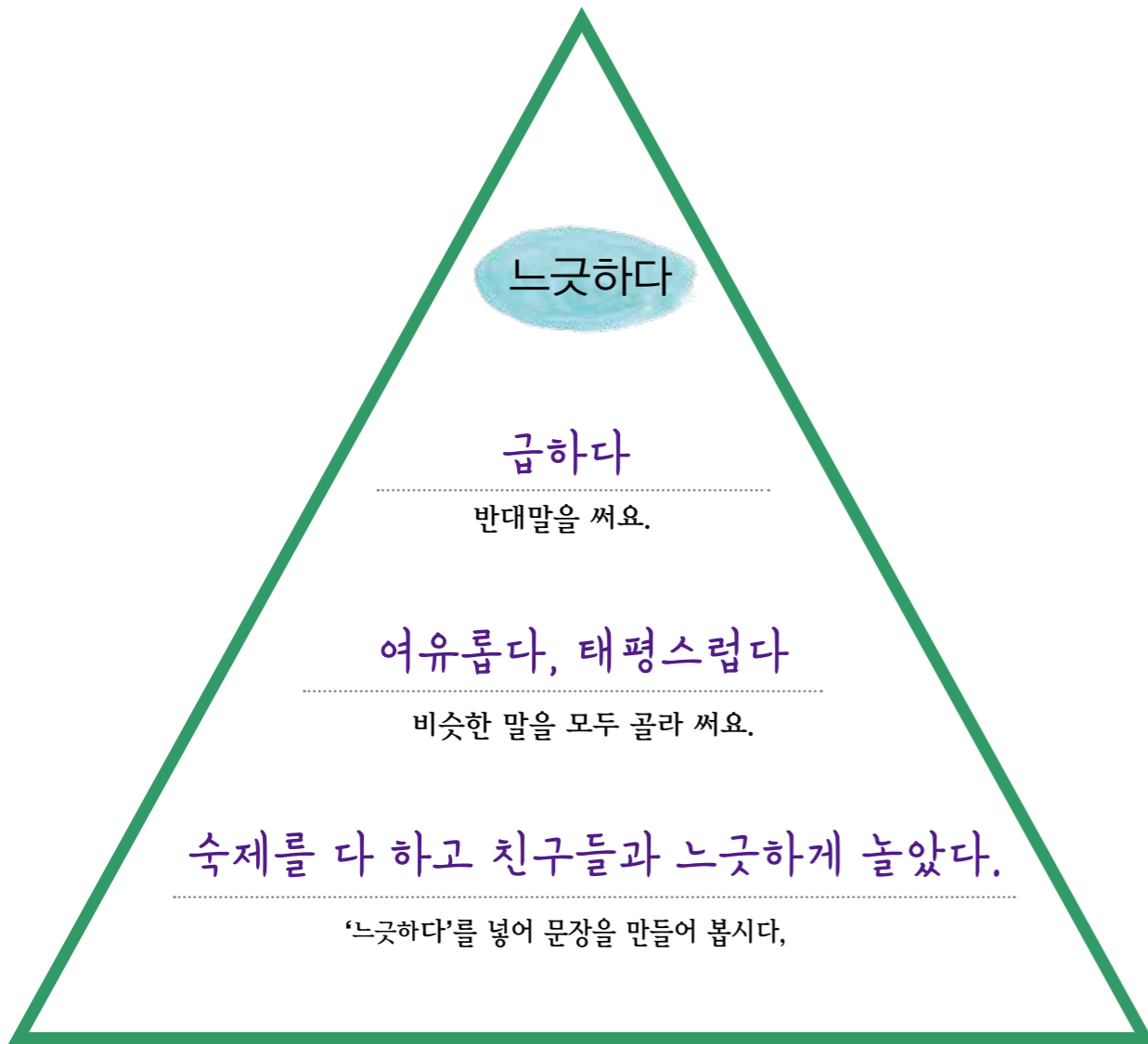
어휘 쑥쑥 05

● 비슷한 말과 반대말로 어휘력을 넓혀 봅시다.



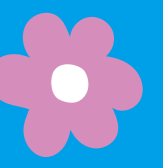


▣ 보기의 낱말을 활용하여 낱말 놀이 표를 완성해 봅시다.

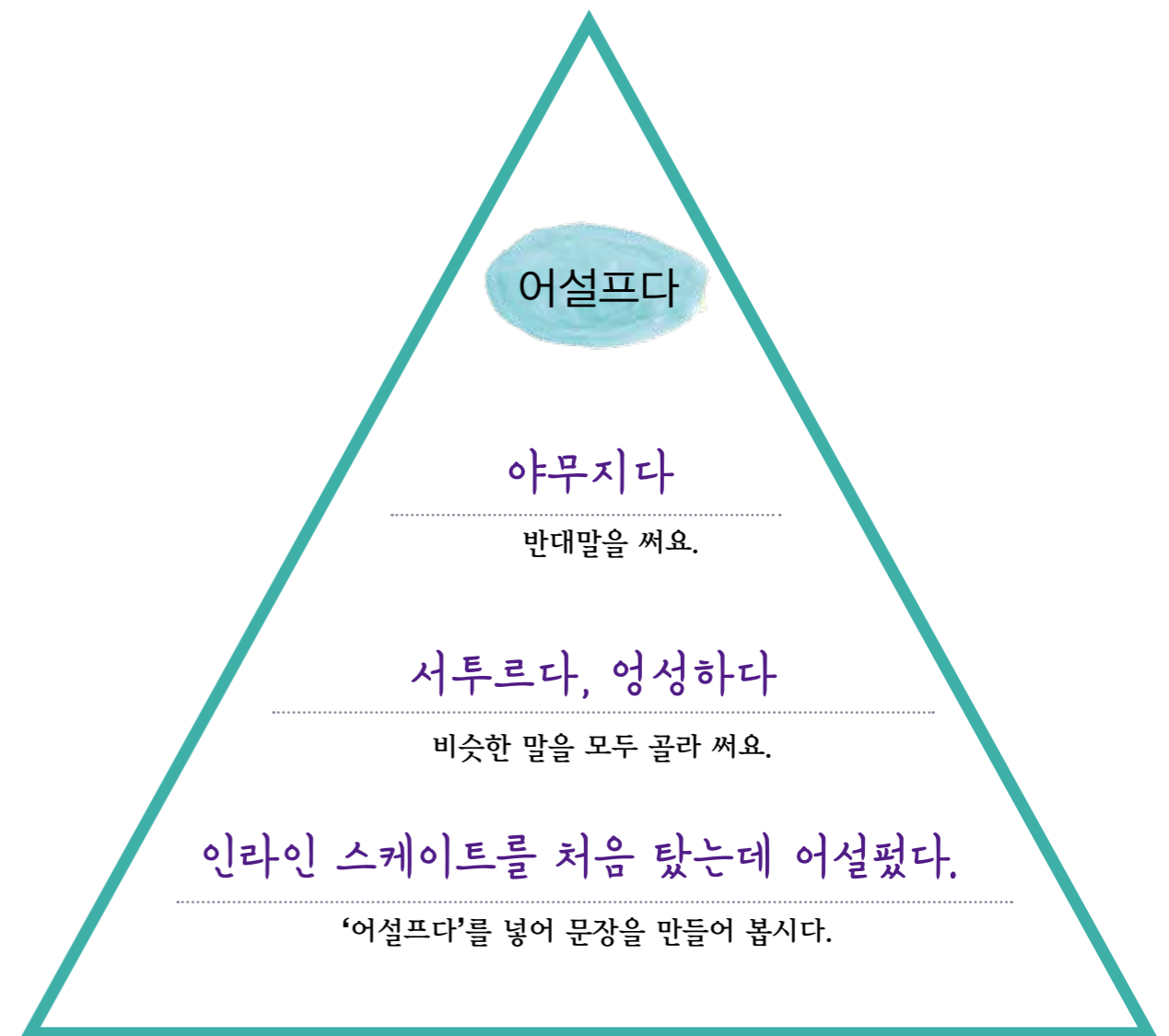


보기

여유롭다 급하다 태평스럽다

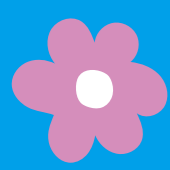


▣ 보기의 낱말을 활용하여 낱말 놀이 표를 완성해 봅시다.



보기

야무지다 서투르다 다부지다 엉성하다



▣ ‘거만하다’를 넣어 문장을 만들어 봅시다. 그리고 비슷한 말과 반대말을 보기에서 찾아 써 봅시다.

문장 만들기

그는 태도가 매우 거만했다.

문장 만들기

거만하다

비슷한 말

건방지다

오만하다

고만하다

무례하다

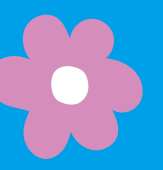
반대말

겸손하다

겸허하다

보기

고만하다	무례하다
기만하다	겸연쩍다
오만하다	겸손하다
겸허하다	산만하다



마무리

어휘 쑥쑥

아래 질문에 따라 ‘어휘 쑥쑥 1~5’를 정리해 봅시다.

질문과 답변	
어휘 쑥쑥 1	<p>▣ 새롭게 알게 된 낱말을 적어 보세요.</p> <p>추종자, 추정하다</p>
어휘 쑥쑥 2	<p>▣ 새롭게 알게 된 낱말을 적어 보세요.</p> <p>포획</p>
어휘 쑥쑥 3	<p>▣ 새롭게 알게 된 낱말을 적어 보세요.</p> <p>희한하다</p>
어휘 쑥쑥 4	<p>▣ 새롭게 알게 된 문장의 뜻을 적어 보세요.</p> <p>되잡다</p>
어휘 쑥쑥 5	<p>▣ 낱말 피라미드가 어휘력을 키우는 데 얼마나 도움이 되었나요? <input checked="" type="checkbox"/> 표시를 하세요.</p> <p>0 1 2 3 4 5 6 7 8 9 10 <input checked="" type="checkbox"/></p>

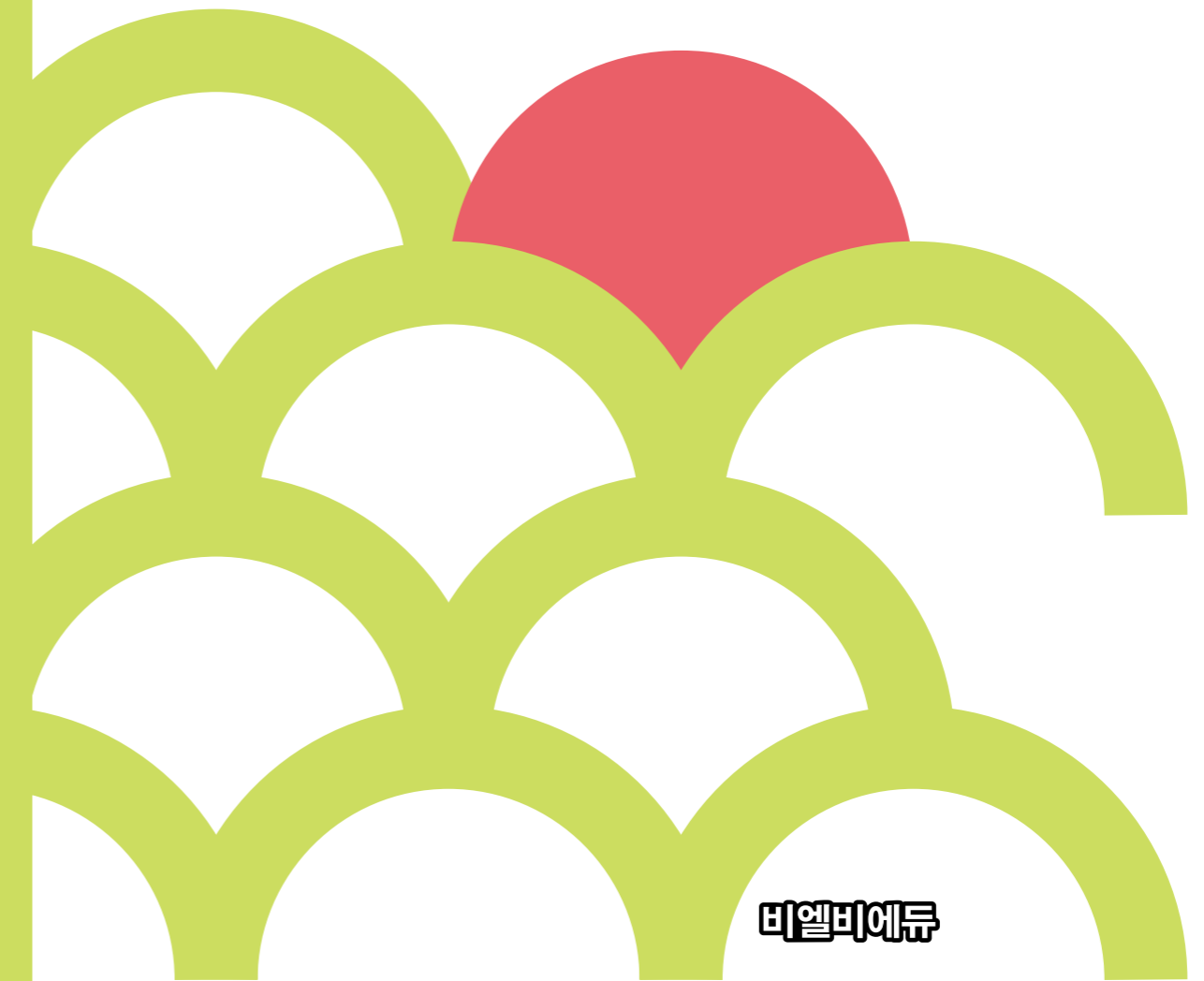
이는 예시안입니다. 다양한 답을 받아 주세요.



초3

문해력

해답풀이 편



비엘비에듀





이렇게 활용해요

시작하며

단원의 학습 목표인 독해 요소의 개념을 이해하고 단원에서 무엇을 알고 어떻게 학습할지를 알아봅니다.

시작하며 추론하기 무엇을 배울까요?

글을 읽을 때도 여러 정보를 근거로 결론이나 주제, 중심 생각 등을 추론합니다.

우리 가족은 꿀을 좋아해요. 매년 열리는 꿀을 사러도 시장장터에 직접 가세요. 요즘은 도시락 있는 건물 옥상에 벌통을 놓고 양봉하는 곳이 많고 있어요. 작년엔 엄마가 벌통 내 통을 사 줬어요. 그런데 올해는 같은 돈을 주고 벌통을 여섯 통이나 샀어요.

○ 알 수 있는 정보를 찾아볼까요?

정보 1: 같은 돈을 주고 자칫해 벌통을 네 통 샀어요.
정보 2: 같은 돈을 주고 올해는 벌통을 여섯 통 샀어요.

○ 정보 1과 정보 2로 추론할 수 있는 것은 무엇인가요?

추론 정답 벌통 값이 내렸다.

활동 방법

단원의 학습 목표에 맞게 글을 읽는 방법을 알아봅니다.

활동 방법 추론하기 이렇게 읽어요

읽기 전에

읽기 전

읽기 중

읽기 후

○ '시작하며'에서 추론하기가 무엇인지 생각해 보세요.

○ 글의 주어진 정보를 확인해 보세요.

○ 글의 정보를 알 수 있는 것을 구별해서 읽을 줄이요.

○ 추론하여 읽는 활동의 중요성을 알아주세요.



글벗

글을 읽기 전에 글벗의 도움말을 먼저 읽어주세요.



단원에서 배워야 할 내용을 익히고 연습합니다.

활동 3 깊이 읽기 03 휘어든

▶ 읽은 뒤 생각해 보세요. 글의 내용을 이해해 보세요.

▶ 글의 이해를 돕는 휘어든은 글의 주제를 파악할 수 있는 역할을 합니다. 휘어든은 휘어든은 글의 주제를 파악할 수 있는 역할을 합니다. 휘어든은 휘어든은 글의 주제를 파악할 수 있는 역할을 합니다.

▶ 글의 이해를 돕는 휘어든은 글의 주제를 파악할 수 있는 역할을 합니다. 휘어든은 휘어든은 글의 주제를 파악할 수 있는 역할을 합니다.



단원에서 배운 학습 내용을 정리하고 마지막 수업은 책 축제로 마무리합니다.

마무리 깊이 읽기

▶ 자신의 글을 읽고 새로운 책을 읽으니, 더 읽고 싶은 책을 찾아 보세요.

▶ 나의 글과 책을 소개할 수 있는 기회를 만들어 주세요.

▶ 나의 글과 책을 소개할 수 있는 기회를 만들어 주세요.

우리 함께 책을 만들어요

차시별 수업 이렇게

나

차시	내용	차시	내용
15차시	추론하기 시작하며, 추론하기 01	23차시	깊이 읽기 02, 깊이 읽기 03
16차시	추론하기 02, 추론하기 03	24차시	깊이 읽기 03, 깊이 읽기 04
17차시	추론하기 04, 추론하기 05, 마무리	25차시	깊이 읽기 05, 마무리
18차시	글의 구조 시작하며, 글의 구조 01	26차시	전시회 준비, 모둠별 주제 선정 역할 분담, 자료 조사 계획
19차시	글의 구조 02, 글의 구조 03	27차시	전시회 준비: 책 쓰기, 기타 자료 만들기
20차시	글의 구조 04, 글의 구조 05	28차시	전시회 준비: 책 쓰기, 기타 자료 만들기
21차시	글의 구조 마무리, 깊이 읽기 시작하며	29차시	전시회; 발표 등 다양한 활동
22차시	깊이 읽기 시작하며, 깊이 읽기 01		

* 초3 문해력 ㉗와 ㉘는 총 8단원으로 29차시 수업으로 구성되어 있습니다.

* 교육 환경 등을 고려하여 융통성 있게 차시는 변경할 수 있습니다.

차례 **나**

5 **추론하기** 145

추론하기 01 어미 고래와 새끼 고래 · 바느질하는 재봉새 등..... 149

추론하기 02 안전한 자전거 · 자기 보호 등..... 155

추론하기 03 고무나무의 유액 · 하와이의 꽃 목걸이 등..... 161

추론하기 04 사자와 생쥐 등..... 167

추론하기 05 주판의 쓸모 · 남바위의 용도 등..... 173

마무리..... 179

6 **글의 구조** 181

글의 구조 01 열거 구조: 거실..... 185

글의 구조 02 일이 일어난 차례 구조: 주몽 이야기..... 189

글의 구조 03 비교 · 대조 구조: 산토끼와 집토끼..... 193

글의 구조 04 원인과 결과 구조: 피리 부는 사나이..... 197

글의 구조 05 서론 · 본론 · 결론 구조: 튼튼한 치아..... 201

마무리..... 205

7 **깊이 읽기** 207

깊이 읽기 01 꿀벌의 성장..... 211

깊이 읽기 02 낙타 타기 217

깊이 읽기 03 음악의 아버지 하이든 223

깊이 읽기 04 음악 감상가 펭귄..... 229

깊이 읽기 05 화려한 물고기의 살아남기..... 235

마무리 I..... 241

마무리 II 우리 함께 책을 만들어요 · 책 축제..... 243

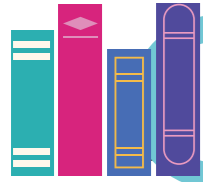
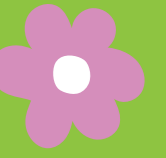


3-가

1 사실 찾기	2 차례대로	3 중심 문장	4 어휘 속속
7	47	83	109

5. 추론하기





글에 주어진 정보를 근거로 추론해 봅시다.

어미 고래와 새끼 고래

새끼 고래가 태어나자마자 어미 고래는 중요한 일을 한다. 새끼를 물 위로 살짝 들어 올려서 첫 호흡을 할 수 있게 한다. 이때 새끼 고래가 숨을 쉬지 못하면 살 수 없기에 매우 중요한 순간이다. 그다음 1년 동안 어미 고래는 새끼 고래와 함께 다니면서 젖도 먹이고, 위험한 것들로부터 지켜주면서 안전하게 지낼 수 있도록 항상 곁을 지킨다. 어미 고래는 새끼 고래에게 바다에서 생존하는 방법을 가르쳐서 독립시킨다.

▣ 글에 주어진 정보를 찾아 써 보세요.

● 어미 고래는 새끼 고래에게 무엇을 해주나요?

- 어미 고래는 새끼 고래의 첫 호흡을 할 수 있게 한다.
- 1년 동안 어미 고래는 새끼 고래와 함께 지내며 안전하게 지낼 수 있도록 항상 곁을 지킨다.
- 어미 고래는 새끼 고래에게 바다에서 생존하는 방법을 가르쳐서 독립시킨다.

▣ 주어진 정보로 추론할 수 있는 것에 ○ 표를 해 봅시다.

● 어미 고래의 행동에서 추론할 수 있는 것은 무엇인가요?

어미 고래는 새끼 고래를 잘 보살핀다.	<input type="radio"/>
어미 고래는 새끼 고래에게 젖을 먹인다.	<input type="checkbox"/>
어미 고래와 새끼 고래는 평생 같이 산다.	<input type="checkbox"/>
어미 고래는 새끼 고래의 첫 호흡을 도와준다.	<input type="checkbox"/>
어미 고래는 새끼 고래를 공중 높이 밀어 올린다.	<input type="checkbox"/>



▲ 어미 고래는 새끼 고래가 호흡할 수 있게 도와준다.



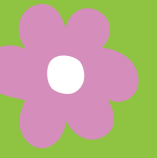
바느질하는 재봉새

재봉새는 이름 그대로 바느질을 잘하며 알을 낳기 위한 등지를 만들 때 부리로 능숙하게 바느질한다. 먼저 나뭇가지 두 개가 가까이 붙어 있는 잎사귀를 찾아 부리로 각 잎사귀의 모퉁이에 작은 구멍을 낸다. 그런 다음 부리로 기다란 풀을 실처럼 사용해 잎사귀를 주머니 모양으로 꿰매어 견고한 등지를 만드는데 이는 마치 숙련된 재단사의 작업과도 같다. 이렇게 정교하게 지어진 등지는 알과 새끼를 안전하게 보호하는 역할을 한다.

▣ 글에 주어진 정보를 찾아 써 보세요.

● 재봉새는 부리로 무엇을 하나요?

- 알을 낳기 위한 등지를 만들 때 부리로 능숙하게 바느질한다.
- 나뭇가지 두 개가 가까이 붙어 있는 잎사귀를 찾아 부리로 각 잎사귀의 모퉁이에 작은 구멍을 낸다.
- 부리로 기다란 풀을 실처럼 사용해 잎사귀를 주머니 모양으로 꿰매어 견고한 등지를 만드는데 이는 마치 숙련된 재단사의 작업과도 같다.



▣ 주어진 정보로 추론할 수 있는 것에 ○ 표를 해 봅시다.

● 재봉새의 부리에 대한 설명에서 추론할 수 있는 것은 무엇인가요?

재봉새의 부리는 짧고 둔탁할 것이다.	<input type="checkbox"/>
재봉새의 부리는 분명 아주 클 것이다.	<input type="checkbox"/>
재봉새의 부리는 날카롭고 섬세할 것이다.	<input checked="" type="checkbox"/>
재봉새의 부리는 다른 새들과 다를 것이 없다.	<input type="checkbox"/>
재봉새는 부리로 잎사귀마다 모퉁이에 구멍을 낸다.	<input type="checkbox"/>





유리잔 연주

물과 유리잔으로 곡을 연주하는 독특한 음악가들이 있다. 이들은 일반 가게에서 구입한 유리잔을 테이블 위에 배열하고, 각 잔에 서로 다른 양의 물을 채운다. 어떤 잔은 가득 채우고, 어떤 잔은 반만 채우며, 또 다른 잔에는 아주 적은 양의 물을 담는다. 연주의 핵심은 젖은 손가락으로 유리잔의 가장자리를 부드럽게 문지르는 것이다. 이 과정에서 연주자는 물의 양을 조절하거나 잔을 추가하고 제거하면서 소리의 높낮이와 음색을 섬세하게 변화시킨다. 이러한 방식으로 차이코프스키의 발레 ‘호두까기 인형’에 나오는 ‘사탕 요정의 춤’을 아름답게 재현해 내는 연주자가 있다.

▣ 주어진 정보로 추론할 수 있는 것에 ○ 표를 해 봅시다.

● 유리잔에서 나는 소리에 대한 설명에서 추론할 수 있는 것은 무엇인가요?

유리잔의 두께에 따라 소리가 달라진다.	<input type="checkbox"/>
유리잔의 모양에 따라 소리가 달라진다.	<input type="checkbox"/>
유리잔의 크기에 따라 소리가 달라진다.	<input type="checkbox"/>
유리잔에 담긴 물의 양에 따라 소리가 달라진다.	<input checked="" type="checkbox"/>
젖은 손가락으로 유리잔 가장자리를 돌려 연주한다.	<input type="checkbox"/>



활동 2

추론하기 02

● 글에 주어진 정보를 근거로 추론해 봅시다.

안전한 자전거
자기 보호
할아버지와 할머니의 선택





글에 주어진 정보를 근거로 추론해 봅시다.

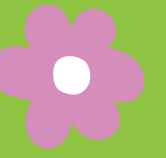
안전한 자전거

과거에 사람들이 탔던 자전거는 매우 독특한 형태였다. 뒷바퀴의 높이가 약 30cm이지만 앞바퀴는 무려 150cm에 달하는 특이한 구조였다. 이러한 자전거는 매우 불안정해서 아주 작은 충돌에도 쉽게 넘어졌으며 이에 따라 많은 사고가 발생했다. 결국 이러한 위험한 구조 때문에 사람들은 안전한 새로운 자전거를 개발하게 되었고 훗날 앞바퀴와 뒷바퀴의 크기를 비슷하게 만든 현대적 자전거가 탄생하였다. 자전거를 타는 사람의 안전을 우선으로 생각하면서 크게 개선되었다.

▣ 글에 주어진 정보를 찾아 써 보세요.

● 자전거의 바퀴의 크기는 어떻게 변했나요?

- 과거에는 앞바퀴가 뒷바퀴보다 훨씬 컸다.
- 이 자전거는 매우 불안정해서 아주 작은 충돌에도 쉽게 넘어졌으며 이로 인해 많은 사고가 발생했다.
- 안전한 새로운 자전거를 개발하게 되었고, 앞바퀴와 뒷바퀴의 크기를 비슷하게 만든 현대적 자전거가 탄생하였다.



▣ 주어진 정보로 추론할 수 있는 것에 ○ 표를 해 봅시다.

● 안전한 자전거에 대한 설명에서 추론할 수 있는 것은 무엇인가요?

안전한 자전거는 100년 전에 만들어졌다.

안전한 자전거는 뒷바퀴가 앞바퀴보다 작다.

안전한 자전거는 뒷바퀴가 앞바퀴보다 크다.

안전한 자전거는 과거의 자전거보다 더 길다.

안전한 자전거는 앞바퀴와 뒷바퀴의 크기가 비슷하다.





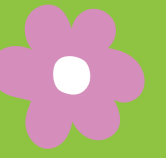
자기 보호

고슴도치는 몸에 날카로운 가시가 있다. 위험하다고 생각되면 네 다리를 배 부위에 모아 공처럼 몸을 동그랗게 만들어 등에 난 가시털로 자신을 방어한다. 아르마딜로는 등에 딱딱한 껍데기가 있다. 위협을 느끼면 몸을 말아서 딱딱한 껍데기에 넣어서 적으로부터 자신을 방어한다. 스킨크는 위험이 닥치면 악취가 나는 노란색의 액체를 적의 얼굴에 뿌리고 도망간다. 이처럼 고슴도치는 가시로, 아르마딜로는 껍질로, 스킨크는 냄새로 자신을 보호한다.

▣ 글에 주어진 정보를 찾아 써 보세요.

● 고슴도치, 아르마딜로, 스킨크는 어떻게 자기 방어를 하나요?

- 고슴도치는 네 다리를 배 부위에 모아 공처럼 몸을 동그랗게 만들어 등에 난 가시털로 자신을 방어한다.
- 아르마딜로는 몸을 말아서 딱딱한 껍데기에 넣어서 적으로부터 자신을 방어한다.
- 스킨크는 악취가 나는 노란색의 액체를 적의 얼굴에 뿌리고 도망간다.



▣ 주어진 정보로 추론할 수 있는 것에 ○ 표를 해 봅시다.

● 어떤 결론을 이끌어 낼 수 있을까요?

어떤 동물은 자신을 보호할 필요가 없다.	<input type="checkbox"/>
고슴도치는 위험하면 몸을 동글게 만든다.	<input type="checkbox"/>
아르마딜로는 위험하면 몸을 껍데기에 넣는다.	<input type="checkbox"/>
동물은 각기 다른 방법으로 자신을 보호한다.	<input type="checkbox"/>
모든 동물은 같은 방법으로 자신을 보호한다.	<input checked="" type="radio"/>



◀ 고슴도치



◀ 아르마딜로



◀ 스킨크



할아버지와 할머니의 선택

할아버지와 할머니는 손자 병민이의 장난감을 사러 가게에 갔다. 할머니는 인형을 골랐다.

“고양이 눈을 붓으로 그린 인형을 삽시다. 눈에 단추를 단 인형은 사지 맙시다. 단추가 떨어질 수 있어요. 그리고 아이가 단추를 먹을 수도 있고요.”

할아버지는 나무로 만든 열차를 선물하고 싶어서 이것저것 살펴보다가 날카로운 모서리가 없는 나무 열차를 골랐다. 할아버지와 할머니는 색깔의 고무찰흙도 샀다. ‘모든 연령대에 안전함’이라는 표시가 있는지 확인하고 골랐다.

▣ 주어진 정보로 추론할 수 있는 것에 ○ 표를 해 봅시다.

● 할아버지와 할머니는 어떤 장난감을 선택했나요?

손자가 좋아하는 장난감만 골랐다.	<input type="checkbox"/>
할아버지는 나무로 만든 장난감만 골랐다.	<input type="checkbox"/>
할아버지와 할머니는 안전한 장난감을 골랐다.	<input checked="" type="checkbox"/>
할아버지가 할머니가 좋아하는 장난감을 골랐다.	<input type="checkbox"/>
할아버지와 할머니는 색감이 좋은 장난감을 골랐다.	<input type="checkbox"/>



활동 3

추론하기 03

고무나무의 유액
하와이 꽃 목걸이
사구아로 선인장의 성장 속도

● 글에 주어진 정보를 근거로 추론해 봅시다.





글에 주어진 정보를 근거로 추론해 봅시다.

고무나무의 유액

천연고무는 따뜻하고 습한 열대 기후에서 자라는 고무나무에서 얻어진다. 예전 인도 사람들은 이 고무로 공을 만들어 놀았으며, 고무나무의 유액을 옷과 신발에 발라 사용했다. 이 유액을 바른 옷과 신발은 비 오는 날에 매우 유용하게 쓰였다. 이러한 특성 때문에 인도 사람들은 천연고무를 일상생활에 다양하게 활용했다.

▣ 글에 주어진 정보를 찾아 써 보세요.

● 인도 사람은 천연고무를 어떻게 유용하게 사용했나요?

- 예전에 인도 사람들은 고무로
공을 만들어 놀았다.
- 고무나무의 유액을
옷과 신발에 발라 사용했다.
- 이 유액을 바른 옷과 신발은
비 오는 날에 매우 유용하게 쓰였다.

◆ 유액: 고무나무의 껍질에서 분비되는 액체



▣ 주어진 정보로 추론할 수 있는 것에 ○ 표를 해 봅시다.

● 고무나무의 유액을 바른 옷과 신발은 어떤 효과가 있을까요?

시원하다.	<input type="checkbox"/>
따뜻하다.	<input type="checkbox"/>
잘 찢어진다.	<input type="checkbox"/>
물에 젖지 않는다.	<input checked="" type="checkbox"/>
속이 비치지 않는다.	<input type="checkbox"/>



고무나무 농장에서



나무껍질을 잘라서



나무의 유액을 그릇에 받는다.



그릇에서 떼어 낸 고무 덩어리들



하와이의 꽃 목걸이

하와이에는 ‘레이’라는 예쁜 목걸이가 있다. 레이는 꽃이나 씨앗, 조개나 깃털로 만든다. 목걸이 한 개를 만드는 데 400송이가 넘는 난초꽃이 필요하다. 손으로 하나씩 손질하여 다듬어 놓은 꽃의 한가운데 단단한 부분을 바늘로 조심스럽게 찢러 넣는다. 이런 식으로 바늘의 절반까지 꽃을 연결한 뒤에 한꺼번에 실 쪽으로 살살 밀어낸다. 이어서 같은 방법으로 목걸이를 길게 만든다. ‘레이’는 하와이 말로 ‘목에 걸다’라는 뜻이다. 하와이에서 레이를 걸어 주는 풍습은 사랑과 우정의 마음을 전하는 방법이다.

▣ 글에 주어진 정보를 찾아 써 보세요.

● 레이를 어떻게 만드나요?

- 난초꽃으로 목걸이 한 개를 만드는 데 400송이가 넘는 난초꽃이 필요하다.
- 손으로 하나씩 손질하여 다듬어 놓은 꽃의 한가운데 단단한 부분을 바늘로 조심스럽게 찢러 넣는다.
- 이런 식으로 바늘의 절반까지 꽃을 연결한 뒤에 한꺼번에 실 쪽으로 살살 밀어낸다.



▣ 주어진 정보로 추론할 수 있는 것에 ○ 표를 해 봅시다.

● 레이를 만드는 과정을 읽고 추론해 낼 수 있는 것은 무엇인가요?

레이를 만들려면 기술이 필요하다.	<input type="radio"/>
레이는 하와이에서 꽃으로 만든 목걸이다.	<input type="checkbox"/>
레이는 하와이 말로 ‘목에 걸다’라는 뜻이다.	<input type="checkbox"/>
난초꽃 400송이가 있어야 목걸이를 만들 수 있다.	<input type="checkbox"/>
사랑과 우정의 마음을 전하기 위해 레이를 걸어준다.	<input type="checkbox"/>



글에 주어진 정보는 추론해서 알 수 있는 것과 달라요.





사구아로 선인장의 성장 속도

사구아로 선인장은 주로 미국 애리조나의 소노라 사막에서 많이 볼 수 있는 독특하고 거대한 선인장이다. 이 선인장은 성장 속도가 매우 느려서 처음 10년 동안에는 겨우 2.5cm 정도밖에 자라지 않는다. 그러나 시간이 지날수록 성장 속도가 빨라져 10년이 지난 후에는 최대 13.8m까지 자랄 수 있다. 사구아로 선인장은 수명이 매우 길어 200년 이상 까지도 살기도 하지만 보통 150년 정도 산다.

▣ 주어진 정보로 추론할 수 있는 것에 ○ 표를 해 봅시다.

● 사구아로 선인장의 성장 과정에 대한 설명에서 추론할 수 있는 것은?

사구아로 선인장은 초기에 빨리 자란다.	<input type="checkbox"/>
사구아로 선인장은 애리조나 사막에서 자란다.	<input type="checkbox"/>
사구아로 선인장은 13.8 m까지 자라기도 한다.	<input type="checkbox"/>
사구아로 선인장은 처음 10년은 2.5cm밖에 자라지 않는다.	<input type="checkbox"/>
사구아로 선인장은 초기에 천천히 자라고 나중에 빨리 자란다.	<input type="radio"/>



4월에서 6월 사이에 흰 꽃이 피고 꽃이 지면 빨간 열매가 맺혀요.

활동 4

추론하기 04

사자와 생쥐
무엇으로 이쑤시개를 만들었나요?
옷 가게 '도움'

● 글에 주어진 정보를 근거로 추론해 봅시다.



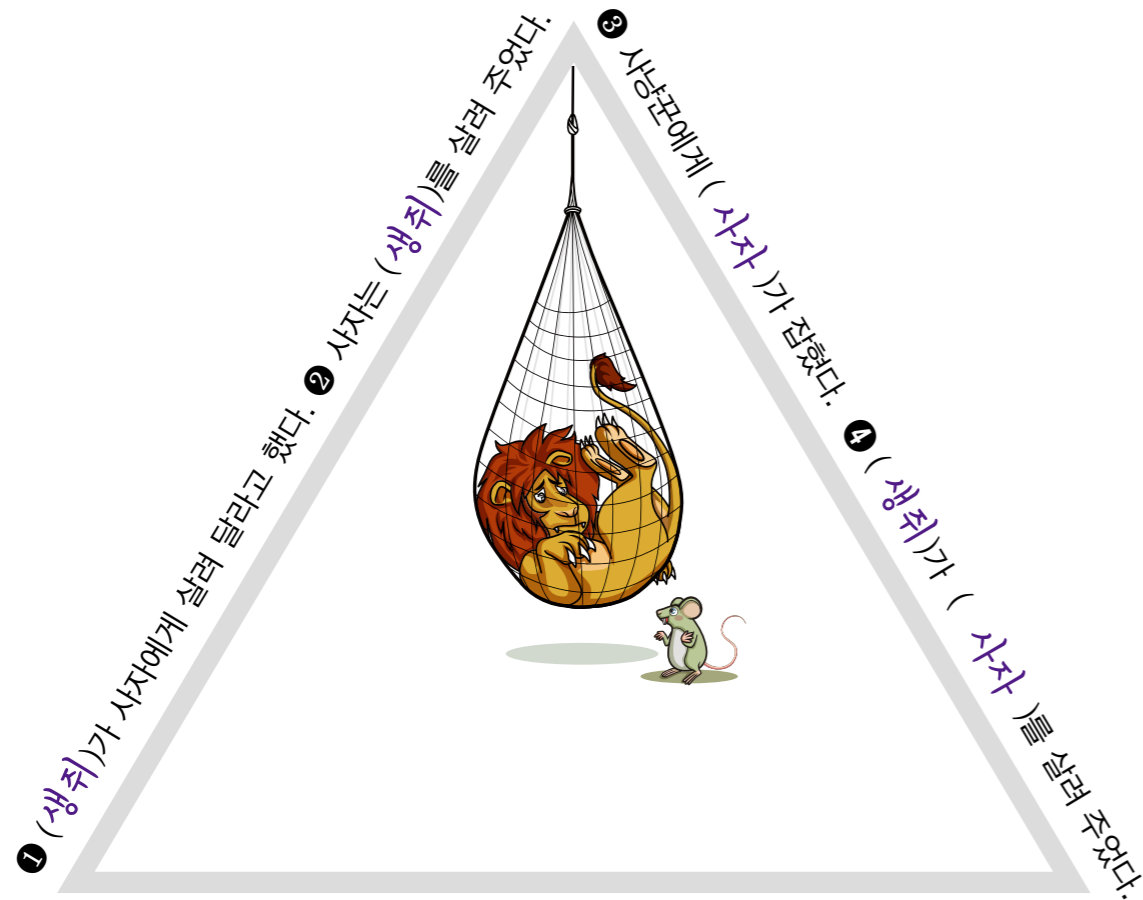


글에 주어진 정보를 근거로 추론해 봅시다.

사자와 생쥐

어느 날 사자가 쥐를 잡았다. “제발 살려 주세요. 은혜는 꼭 갚을게요.”라고 쥐가 애원했다. 사자는 코웃음을 쳤지만 살려 주기로 마음먹었다. 얼마 뒤, 사자는 사냥꾼에게 잡히고 말았는데 사냥꾼들은 사자를 밧줄로 묶어 두고 점심을 먹으러 갔다. 사냥꾼들이 사라지자 쥐가 나타나 밧줄을 이로 갇아서 끊었고 덕분에 사자는 쥐의 도움으로 무사히 도망칠 수 있었다.

□ 글에 주어진 정보를 찾아 () 안에 낱말을 써 보세요.



□ 주어진 정보로 추론할 수 있는 것에 ○ 표를 해 봅시다.

● 사자는 무엇을 깨달았을까요?

사냥꾼은 어리석다.

사냥꾼에게 잡히면 안 된다.

작은 동물도 큰일을 할 수 있다. ○

작은 쥐를 잡기는 어려운 일이다.

사자는 마음이 넓지만, 어리석다.





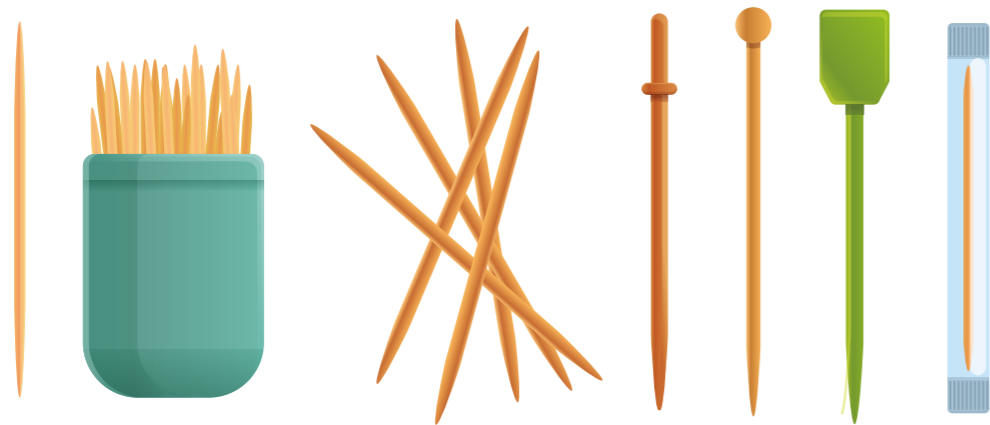
무엇으로 이쑤시개를 만들었나요?

이쑤시개는 매우 오래전부터 사용되었다. 4만 6000년 전의 네안데르탈인이 이쑤시개를 사용했다는 연구 결과가 나왔다. 초기에는 동물의 뼈를 가늘게 갈아 이쑤시개로 사용한 것으로 추정된다.

고대 그리스와 로마에서는 이쑤시개를 주로 보스웰리아 나무로 만들었는데 이 나무의 향이 좋고 항균 효과가 있어 이쑤시개 재료로 사용하기에 적합했다. 부유층들은 은이나 금으로 만든 이쑤시개에 보석으로 장식한 고급 이쑤시개를 제작해서 사용했다.

19세기에 이르러 미국의 찰스 포스터가 나무못 생산 기계를 이용해 양 끝이 뾰족한 나무 이쑤시개를 개발하면서 대량 생산할 수 있게 되었다. 일반적으로 이쑤시개는 버드나무나 소나무로 만들어지며 요즘에는 환경을 고려하여 녹말로 만들어진 이쑤시개도 많이 사용하여 자연에서 녹아 없어지게 한다.

이러한 이쑤시개의 변천사를 통해 우리는 인류의 생활 방식이 어떻게 발전해 왔는지를 어느 정도 엿볼 수 있다.



▣ 글에 주어진 정보를 찾아 써 보세요.

언제 무엇으로 만든 이쑤시개를 사용했나요?

- 초기에는 동물의 뼈를 가늘게 갈아 이쑤시개로 사용한 것으로 추정된다.
- 고대 그리스와 로마에서는 주로 이쑤시개를 주로 보스웰리아 나무로 만들었다.
- 19세기에 미국의 찰스 포스터가 기계를 사용하여 양 끝이 뾰족한 나무 이쑤시개를 개발하면서 대량 생산할 수 있게 되었다.
- 일반적으로 이쑤시개는 버드나무나 소나무로 만들어진다.
- 요즘은 환경을 고려하여 자연에서 녹아 없어지는 녹말로 이쑤시개를 만들기도 한다.

▣ 주어진 정보로 추론할 수 있는 것에 ○ 표를 해 봅시다.

이쑤시개의 변천사에 대한 설명으로부터 추론할 수 있는 것은 무엇인가요?

여러 재료로 이쑤시개를 만들어 왔다.	<input type="radio"/>
네안데르탈인은 금 이쑤시개를 사용했다.	<input type="checkbox"/>
이쑤시개는 주로 버드나무나 소나무로 만든다.	<input type="checkbox"/>
로마에서는 보석이 달린 이쑤시개를 만들어 사용했다.	<input type="checkbox"/>
그리스에서는 보스웰리아 나무로 이쑤시개를 만들었다.	<input type="checkbox"/>



옷 가게 '도움'

특정인의 요구에 맞게 옷을 만드는 디자이너가 있다. 그녀는 신체장애가 있는 손님들을 위한 맞춤옷을 전문으로 만든다. 휠체어 사용자들을 위해 특별히 고안된 비옷을 제작하고 마비 증상이 있는 손님들을 위해 탄력 있는 단추와 단춧구멍을 고안해서 입고 벗기 편하게 만든다. 바지도 여유 있게 재단하여 입고 벗기 쉽게 만든다. 이러한 배려와 전문성을 담아 그녀가 운영하는 옷 가게 이름은 '도움'이다.

▣ 주어진 정보로 추론할 수 있는 것에 ○ 표를 해 봅시다.

● 이 옷 가게에 오는 손님에 대한 정보로부터 추론해 낼 수 있는 것은 무엇인가요?

그녀는 비옷만 만든다.	<input type="checkbox"/>
그녀도 신체장애가 있다.	<input type="checkbox"/>
탄력 있는 단춧구멍을 고안했다.	<input type="checkbox"/>
그녀의 가게를 찾는 손님들은 특별한 요구를 한다.	<input checked="" type="checkbox"/>
그녀는 신체장애가 있는 손님들을 위해 옷을 만든다.	<input type="checkbox"/>



활동 5

추론하기 05

주판의 쓸모
남바위의 용도
지혜의 댓가

● 글에 주어진 정보를 근거로 추론해 봅시다.





글에 주어진 정보를 근거로 추론해 봅시다.

주판의 쓸모

주판은 막대에 구슬을 꿰어 만든 오래된 계산 기구로, 고대 그리스와 로마에서부터 사용되었다. 우리 증조할머니 시절에는 가게부를 작성할 때 주로 주판을 이용했다. 그런데 현대에 들어서면서 전자계산기의 등장으로 주판을 잘 사용하지 않게 되었다. 현대인들은 신속하고 편리한 것을 선호하는 경향이 있다. 전자계산기가 매우 편리하고 실용적이기 때문에 주판 대신 전자계산기를 일상생활 속에서 널리 사용하게 된 것이다. 그래도 전통적인 계산 방식을 배우고 싶어 하는 소수의 사람이 주판에 관심을 갖고 사용한다. 비록 일상적인 계산 도구로서의 역할은 감소했지만, 주판은 여전히 수학의 역사와 문화를 이해할 수 있는 중요한 문화유산으로 인정받고 있다.

▣ 글에 주어진 정보를 찾아 써 보세요.

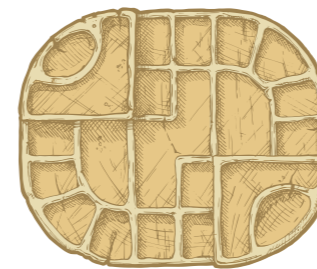
● 주판의 용도는 어떻게 변해 갔나요?

- 주판은 막대에 구슬을 꿰어 만든 오래된 계산 기구.
- 현대에 들어서면서 전자계산기의 등장으로 주판을 잘 사용하지 않게 되었다.
- 전자 계산기가 일상생활에서 널리 사용하게 된 것이다.
- 주판은 여전히 수학의 역사와 문화를 이해할 수 있는 중요한 문화유산이다.

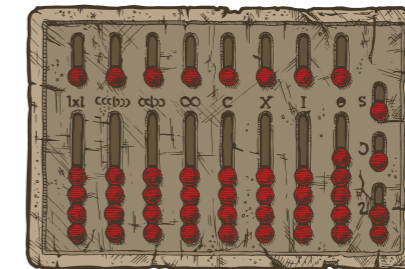
▣ 주어진 정보로 추론할 수 있는 것에 ○ 표를 해 봅시다.

● 요즈음 왜 주판을 잘 사용하지 않을까요?

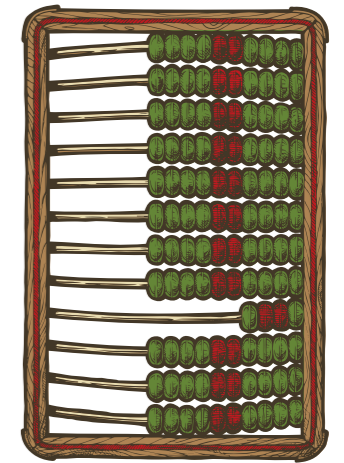
주판은 교육용으로 학교에서만 사용한다.	<input type="checkbox"/>
수학의 역사와 문화를 이해하는 계산 기구이다.	<input type="checkbox"/>
주판은 막대에 구슬을 꿰어 만들어서 정확하지 않다.	<input type="checkbox"/>
주판은 주로 가게부를 적을 때 사용하는 계산 기구이다.	<input type="checkbox"/>
주판에 비해 전자계산기를 사용하는 것이 더 쉽고 빠르게 계산할 수 있다.	<input checked="" type="checkbox"/>



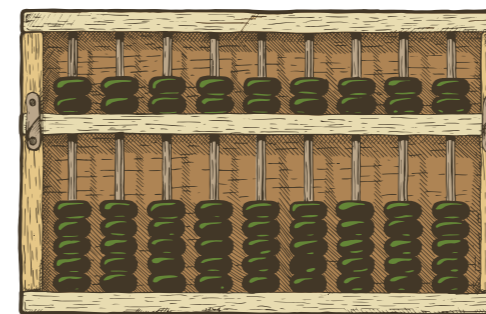
▲ 잉카의 주판



▲ 로마의 주판



▲ 러시아의 주판



▲ 중국의 주판



▲ 우리나라 옛날 주판



남바위의 용도

조선시대에 겨울 나들이 때 남녀가 남바위를 즐겨 썼다. 남바위는 안쪽에 털이 붙은 가죽을 대고 겉은 주로 비단으로 만들어 앞은 이마를 덮고, 뒤로는 귀와 목, 심지어 등까지 덮어 준다. 남바위의 가장자리에는 털가죽을 둘러 보온성을 높였고, 위쪽에는 구멍이 뚫려 있다. 특히 부인용 남바위는 실용성뿐만 아니라 미적인 면도 고려해서 만들었는데, 아름다운 수를 놓고 구슬과 오색 술로 장식하여 더욱 화려하게 꾸몄다.

▣ 글에 주어진 정보를 찾아 써 보세요.

● 남바위는 언제, 누가 사용했을까요?

○ 조선시대에 (겨울 나들이) 때 (남녀) 가 남바위를 즐겨 썼다.

● 남바위를 어떻게 만들었나요?

○ 안쪽에 (털) 이 붙은 (가죽) 을 대고 겉은 주로 비단으로 만들어 앞은 (이마) 를 덮고, 귀와 목, 심지어 (등) 까지 덮어 준다. 가장자리에는 털가죽을 둘러 (보온성) 을 높였고, 위쪽에는 구멍이 뚫려 있다. 부인용 남바위는 (수) 를 놓고 (술) 을 장식하여 화려하게 꾸몄다.



▣ 주어진 정보로 추론할 수 있는 것에 ○ 표를 해 봅시다.

● 남바위는 누가, 왜 썼나요?

남바위는 여자들이 멋으로 쓰는 겨울 모자이다.	<input type="checkbox"/>
남바위는 추위를 막기 위해 노인만이 쓰는 모자이다.	<input type="checkbox"/>
남바위는 추위를 막기 위해 여자만이 쓰는 모자이다.	<input type="checkbox"/>
위에 구멍을 낸 남바위는 남자들이 쓰는 겨울 모자이다.	<input type="checkbox"/>
남바위는 추위를 막기 위해 남녀 모두가 쓰는 겨울 모자의 일종이다.	<input checked="" type="checkbox"/>



▲남바위 앞 모습



▲남바위 옆 모습



지혜의 댓가

한 어부가 왕에게 큰 물고기를 바쳤다. 왕은 후한 상금을 내렸고 어부는 감사한 마음으로 집으로 돌아가려 했다. 그런데 어부는 바닥에 떨어진 동전 하나를 발견하고 주워 들었다. 이를 본 왕이 어부를 다시 불러 노하여 말했다. “그건 내 동전이 아니지 않느냐?” 어부는 공손히 대답했다. “저는 전하의 용안을 누군가 밟을까 봐 염려했습니다.” 왕은 어부의 지혜로운 대답에 감탄하여 그 동전을 가져가도록 허락했다.

▣ 주어진 정보로 추론할 수 있는 것에 ○ 표를 해 봅시다.

● 어부의 답변으로 미루어 알 수 있는 것은 무엇인가요?

어부는 왕을 두려워했다.	<input type="checkbox"/>
어부는 욕심이 많은 사람이다.	<input type="checkbox"/>
왕의 얼굴이 동전에 새겨져 있다.	<input checked="" type="checkbox"/>
누군가 왕의 얼굴을 밟으려고 했다.	<input type="checkbox"/>
어부는 동전을 슬쩍 가져가려고 했다.	<input type="checkbox"/>

◆ 용안: 임금의 얼굴을 높여 이르는 말

마무리

추론하기

🐼 추론하기 문제 가운데 정답을 맞힌 것에 ○ 표시 해 봅시다.

	어미 고래와 새끼 고래	바느질하는 재봉새	유리잔 연주	안전한 자전거	<input type="checkbox"/>
	하와이의 꽃 목걸이	고무나무의 유액	할아버지와 할머니의 선택	자기 보호	<input type="checkbox"/>
	사구아로 선인장의 성장 속도	사자와 생쥐	무엇으로 아썬시개를 만들었나요?	옷 가게 '도움'	<input type="checkbox"/>
<input type="checkbox"/>	<input type="checkbox"/>	지혜의 댓가	남바위의 용도	주판의 쓸모	<input type="checkbox"/>



틀린 문제가 있으면 아래 질문을 생각해 보고 다시 풀어요.

- ① 글에 주어진 정보와 추론해서 알 수 있는 내용을 정확히 구별할 수 있나요?
- ② 글에 주어진 사실 정보에 근거해서 추론하는 것과 근거 없이 단순히 추측하는 것의 차이를 알고 있나요?





6.

글의 구조



▣ 열거 구조로 '거실' 내용을 정리해 봅시다.

거실

거실은 아늑하고 따뜻한 모임의 장소다.

저녁이면

온 가족이 거실에 모여서 이야기 꽃을 피운다. 부모님과 아이들은 하루 동안 있었던 일들을 이야기하고 위로도 받고 용기도 얻으며 사랑을 나눈다.

주말이면

거실에서 보드게임을 즐기거나 함께 영화를 보며 재미있는 시간을 보낸다. 거실은 가족의 사랑과 추억이 쌓이는 특별한 공간이다.

명절이나

특별한 날에는 친척들이 모여 오랜만에 만나 즐겁게 이야기를 나누는 소중한 장소이기도 하다.

활동 2

글의 구조 02

일이 일어난 차례 구조 주몽 이야기

● 일이 일어난 차례 구조를 파악하며 내용을 이해해 봅시다.





192쪽 글의 구조 02: 주몽 이야기

▣ 일이 일어난 차례 구조로 '주몽 이야기'를 정리해 봅시다.



어느 날,
금와왕이 유화를
부인으로 삼았다.

얼마 뒤, 유화는
커다란 알을 낳았다.

며칠 뒤, 알에서
사내아이가 알을 깨고 나왔다.

일곱 살이 되자,
제 손으로 활과 화살을 만들었으며
활 쏘는 솜씨도 매우 뛰어났다.

마침내,
주몽은 부하들을 데리고
남쪽으로 내려갔다.

활동
3

글의 구조 03

비교 · 대조 구조
산토끼와 집토끼

- 비교·대조 구조를 파악하며 내용을 이해해 봅시다.





▣ 비교·대조 구조로 '산토끼와 집토끼' 내용을 정리해 봅시다.

산토끼와 집토끼

산토끼

• 산토끼는 집토끼에 비해

다리가 더 길어 산에서

천적을 만났을 때 재빨리

도망치기에 알맞다.

• 귀도 산토끼가 대체로

집토끼보다 길다.

집토끼

• 집토끼는 산토끼에 비해

털이 없이 맨몸으로

태어난다.

• 집토끼는 눈을 감은

채 태어나지만, 산토끼는

눈을 뜨고 태어난다.



<같은 점>

• 귀가 길고 꼬리가

짧으며 입과 코가

작다. 또한 앞다리보다

뒷다리가 길어 깡충깡충

뛰기에 적합한 신체

구조를 지니고

있다.



활동
4

글의 구조 04

원인과 결과 구조
피리 부는 사나이

● 원인과 결과 구조를 파악
하며 내용을 이해해 봅시다.





200쪽 글의 구조 04: 피리 부는 사나이

▣ 원인과 결과 구조로 '피리 부는 사나이' 내용을 정리해 봅시다.

피리 부는 사나이

원인		도시 하멜른에 쥐 떼가 나타났다.
결과		도시 사람들은 많은 피해를 입었다.
<hr/>		
원인		쥐를 없애 주겠다는 사나이가 나타났다.
결과		시장은 상금을 주겠다고 약속했다.
<hr/>		
원인		사나이가 피리를 불기 시작했다.
결과		쥐들이 강물에 퐁당퐁당 빠져 모두 죽었다.
<hr/>		
원인		시장이 약속을 지키지 않았다.
결과		피리 부는 사나이는 몹시 화가 났다.
<hr/>		
원인		사나이는 다시 마법의 피리를 불었다.
결과		아이들은 피리 소리를 따라 산속으로 사라지고 말았다.

활동 5

글의 구조 05

서론·본론·결론 구조
튼튼한 치아

- 서론·본론·결론 구조를 파악하며 내용을 이해해 봅시다.





▣ 서론·본론·결론 구조로 '튼튼한 치아' 내용을 정리해 봅시다.

튼튼한 치아

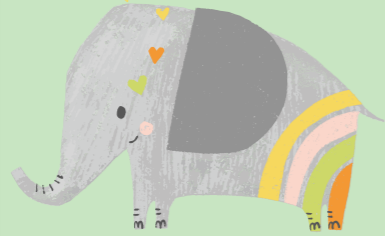
서론

치아는 매우 중요하다.

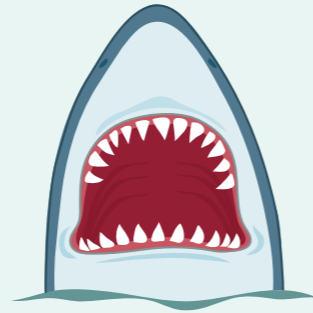
본론



악어는 악어새와 공생 관계이다. 악어가 악어새를 잡아먹지 않는 가장 큰 이유는 바로 자신의 이빨 건강 때문이다.



코끼리는 평생 동안 6번의 이갈이를 주기적으로 하는 덕분에 평생 건강한 이빨을 유지할 수 있다.



상어는 평생 수만 개의 이빨을 교체해서 사냥을 계속할 수 있다.

결론

치아

건강

은 우리

몸

전체의

건강

에 직접적인 영향을 미친다.



마무리

🍌 '우리 동네 도서관'의 구조를 생각하며 글을 읽고, 틀을 그려서 정리해 봅시다.

우리 동네 도서관

밤새 비가 내린 어느 날 아침, 우리 동네 도서관 앞에 '홍수로 인해 도서관 문을 닫습니다.'라는 안내문이 있었다. 쏟아지는 큰비로 물이 도서관에 흘러 들어가 대부분의 책과 가구가 파손되었다. 그러자 마을 사람들이 나서서 도서관 복구 작업을 했다.

아이들은 가정에서 기증할 책을 가져왔다. 마을에 있는 가구점에서는 도서관에 새 가구를 기증했다. 마을 화가들은 내부에 새로운 벽화를 그렸다. 드디어 도서관이 다시 문을 열었다. 도서관은 동네 주민들로부터 받은 선물로 가득 찼다. 마을 사람들의 도움으로 새 단장을 하게 되어서 어느 때보다 진정한 우리 동네 도서관처럼 느껴졌다.

원인



밤새 비가 내렸다.

원인



물이 흘러 들어가 책과 가구가 파손되었다.

원인



마을 사람들이 나서서 도서관 복구 작업을 했다.

드디어 도서관이 다시 문을 열었다.

결과



결과



결과



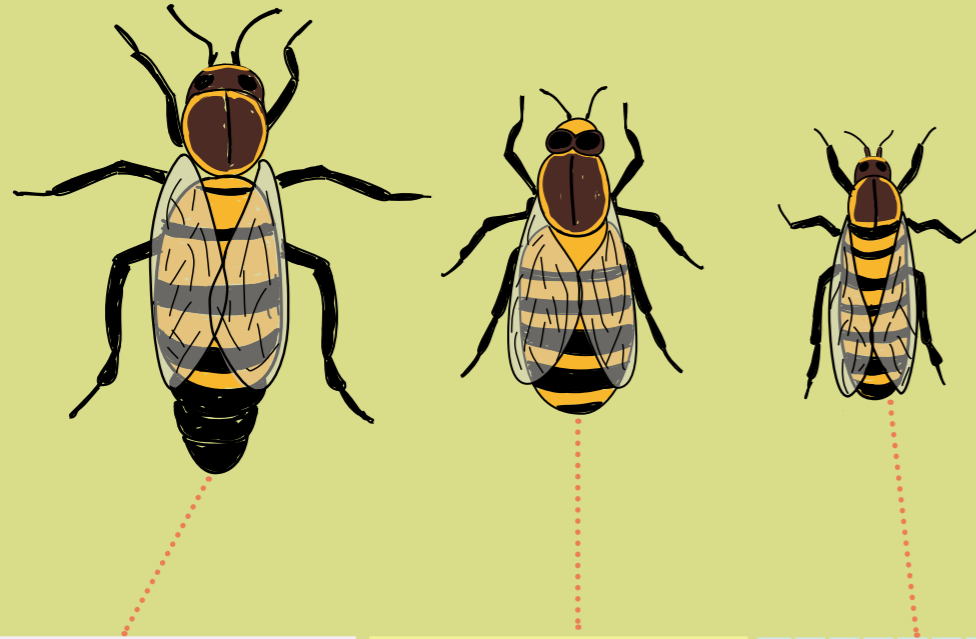
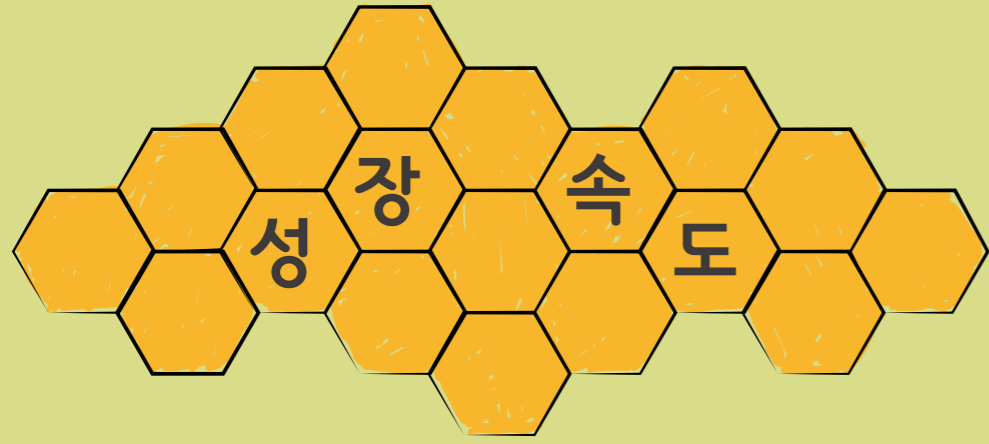


7

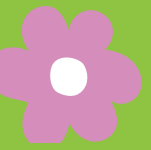
표이 읽기



‘꿀벌의 성장’을 읽고 내용을 정리해 봅시다.



<p>알에서 여왕벌로 성숙하는 데 <u>열엿새가 걸린다.</u></p>	<p>알에서 수벌로 성숙하는 데 <u>스무나흘이 걸린다.</u></p>	<p>알에서 일벌로 성숙하는 데 <u>스무하루가 걸린다.</u></p>
---	---	---



아래 물음에 알맞은 문장을 쓰거나 ○표를 해 봅시다.

1. ‘꿀벌의 성장’의 중심 문장을 써 보세요.

꿀벌의 군집에는 여왕벌, 일벌, 수벌이 있는데
이들은 각기 다른 성장 과정을 거친다.

2. 중심 문장을 뒷받침하는 문장이 아닌 것은 무엇인가요?

- | | |
|------------------------------|--------------------------|
| 알에서 일벌이 되는 데 21일이 걸린다. | <input type="checkbox"/> |
| 알에서 수벌로 성숙하는 데 24일이 걸린다. | <input type="checkbox"/> |
| 알에서 여왕벌로 성숙하는 데 16일이 걸린다. | <input type="checkbox"/> |
| 여왕벌은 일벌보다 성장 속도가 빠르다고 한다. | <input type="checkbox"/> |
| 모든 벌은 알에서 번데기가 되는데 18일이 걸린다. | <input type="radio"/> |

3. 여왕벌과 일벌의 다른 점은 무엇인가요?

- | | |
|-----------------------|--------------------------|
| 일벌은 로얄젤리만 먹는다. | <input type="checkbox"/> |
| 일벌이 여왕벌보다 힘이 세다. | <input type="checkbox"/> |
| 여왕벌과 일벌은 알의 색깔이 다르다. | <input type="checkbox"/> |
| 여왕벌이 일벌보다 성장 속도가 빠르다. | <input type="radio"/> |
| 일벌이 여왕벌보다 성장 속도가 빠르다. | <input type="checkbox"/> |



4. 글쓴이는 자신의 의견을 강조하기 위해 어떤 방법으로 글을 썼나요?

상식으로 설명했다.	<input type="checkbox"/>
자신의 경험을 말했다.	<input type="checkbox"/>
원인과 결과를 설명했다.	<input type="checkbox"/>
근층학자 말을 인용했다.	<input checked="" type="radio"/>
사람들의 감정에 호소했다.	<input type="checkbox"/>

5. 이 글에서 '성숙'의 뜻은 무엇인가요?

잘 차려 입음	<input type="checkbox"/>
발육이 완전히 이루어짐	<input checked="" type="radio"/>
경험이나 습관을 쌓아 익숙해짐	<input type="checkbox"/>
조건이나 상태가 충분히 이루어짐	<input type="checkbox"/>
효소나 미생물의 작용에 의하여 발효된 것이 잘 익음	<input type="checkbox"/>

◆ 인용: 남의 말이나 글을 자신의 말이나 글 속에 끌어 씀

활동 2

깊이 읽기 02

낙타 타기

● 종합적 사고로 글을 읽고 내용을 이해해 봅시다.

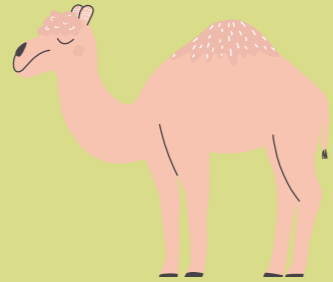




‘낙타 타기’를 읽고 정리해 봅시다.

낙타 타는 요령

다른 제목을 써보세요.

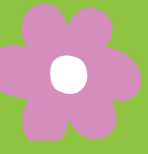


낙타를 타는 가장 쉬운 방법은 낙타 등에 난 혹을 한쪽 다리로 감고, 다른 발로 감고 있는 다리를 걸고 앉는 것이다. 또는 낙타 등에 앉아서 양쪽 다리를 한쪽으로 내려놓을 수도 있다.

낙타에 앉은 다음에는 한 손으로 고삐를 가볍게 움켜쥐고, 다른 손으로 채찍을 든다. 떨어질 듯 위험할 때는 손으로 낙타 등의 혹을 감아 잡는다.



낙타의 휘청거리는 걸음걸이에 익숙해지면 흔들거리는 침대에 누운 것처럼 편안하게 잠들 수도 있다.



아래 물음에 알맞은 문장을 쓰거나 ○표를 해 봅시다.

1. ‘낙타 타기’의 첫 번째 문단의 중심 문장을 써 보세요.

낙타를 잘 타려면 특별한 요령이 필요하다.

2. 낙타를 잘 타기 위한 요령으로 알맞은 것을 모두 골라 보세요.

- 양반다리 자세로 낙타 등의 혹을 감고 앉는다.
- 낙타 등에 앉아 양쪽 다리를 한쪽으로 내려놓는다.
- 말을 타는 것처럼 등에 앉아 두 발을 옆으로 내려뜨린다.
- 양쪽 다리를 벌려서 앉고 손으로 혹을 껴안듯 꼭 붙잡는다.
- 내 몸을 먼저 끈으로 묶고 이 끈을 낙타의 혹에 걸어놓는다.

3. 이 글에서 결론지을 수 있는 것은 무엇인가요?

- 낙타 타기는 위험하다.
- 낙타 타기는 말 타는 방법과 같다.
- 낙타 등의 혹을 잘 이용해야 한다.
- 낙타의 걸음걸이에 익숙해져야 한다.
- 낙타를 타고 다니는 사람을 유심히 살펴봐야 한다.



4. 글쓴이는 자신의 의견을 강조하기 위해 어떤 방법으로 글을 썼나요?

토론하는 방법으로 글을 썼다.	<input type="checkbox"/>
일이 일어난 차례대로 설명했다.	<input type="checkbox"/>
이유를 달아 주장하면서 글을 썼다.	<input type="checkbox"/>
감각적인 표현을 사용하여 글을 썼다.	<input type="checkbox"/>
실제로 낙타를 타는 낙타 물이꾼의 말을 인용했다.	<input checked="" type="checkbox"/>

5. 이 글에서 '휘청거리는'의 뜻은 무엇인가요?

쓰러질 듯이 비틀거리는	<input type="checkbox"/>
힘없이 흐느적흐느적거리는	<input type="checkbox"/>
몸을 반쯤 굽히고 주춤거리는	<input type="checkbox"/>
휘어지며 느리게 자꾸 흔들리는	<input checked="" type="checkbox"/>
이러지도 저러지도 못하고 망설이는	<input type="checkbox"/>



활동 3

깊이 읽기 03

음악의 아버지 하이든

- 종합적 사고로 글을 읽고 내용을 이해해 봅시다.





'음악의 아버지 하이든'을 읽고 정리해 봅시다.



하이든은
궁중 음악가로,
30년 동안이나
헝가리의 귀족을
위해서 음악 활
동을 하였다.

하이든의
창작력은
대단했다.

하이든은
근면하고 열정적인
사람이었다.



아래 물음에 알맞은 문장을 쓰거나 ○ 표를 해 봅시다.

1. '하이든'의 중심 생각은 무엇인가요?

하이든의 대표작	<input type="checkbox"/>
하이든과 초기 작품	<input type="checkbox"/>
궁중 음악가 하이든	<input type="checkbox"/>
귀족 가문의 전속 음악가 하이든	<input type="checkbox"/>
근면하고 열정적인 음악가 하이든	<input checked="" type="checkbox"/>

2. 다음 중 사실이 아닌 것은 무엇인가요?

하이든은 마부의 아들이었다.	<input type="checkbox"/>
58세에 건강을 되찾기 위해 영국으로 여행을 떠났다.	<input checked="" type="checkbox"/>
영국에서 많은 작품을 작곡하여 대성공을 거두었다.	<input type="checkbox"/>
궁정 음악가로 하이든은 쉬지 않고 작곡해야만 했다.	<input type="checkbox"/>
30년 동안이나 헝가리 귀족을 위해서 음악활동을 하였다.	<input type="checkbox"/>

3. 하이든은 런던에 가서 언제 작품을 작곡했나요?

1760년 3월에서 5월 사이에	<input type="checkbox"/>
1770년 3월에서 5월 사이에	<input type="checkbox"/>
1771년 3월에서 5월 사이에	<input type="checkbox"/>
1791년 3월에서 5월 사이에	<input checked="" type="checkbox"/>
1796년 3월에서 5월 사이에	<input type="checkbox"/>



4. 글쓴이는 음악 활동에서 무엇이 가장 중요하다고 생각했나요?

여행	
행운	
사랑	
집안 배경	
근면과 열정	<input checked="" type="radio"/>

5. 이 글에서 '궁정 음악가'의 뜻은 무엇인가요?

지휘자	
오페라 작곡가	
왕실의 음악가	<input checked="" type="radio"/>
관현악곡 연주자	
성당에서 오르간을 치는 음악가	



▲하이든 (1732~1809) 오스트리아

활동 4

깊이 읽기 04

음악 감상가 펭귄

● 종합적 사고로 글을 읽고 내용을 이해해 봅시다.





‘음악 감상가 펭귄’를 읽고 정리해 봅시다.

음악 감상가 펭귄

탐험가 로버트 스콧과 탐험대의 대원들이 펭귄에 대한 이야기를 전해 주고 있다.

펭귄은 조용한 음악이 흐를 때는 편안해했고 리듬이 빨라지면 곧 불편해했다.



2012년 일본의 오사카 해양관에서 펭귄들에게 클래식 음악을 들려준 적이 있는데 펭귄들이 차분해지면서 스트레스 지수도 낮아졌다고 한다.

미국 뉴잉글랜드의 해양관에서도 음악을 틀었더니, 펭귄들이 소리가 나는 쪽을 바라보거나 가까이 다가갔다고 한다.

펭귄이 특정한 음악을 좋아한다고 단정하기는 어렵지만 조용한 음악을 들려줄 때 차분해지는 모습을 보이는 것은 사실이다.



아래 물음에 알맞은 문장을 쓰거나 ○표를 해 봅시다.

1. 이 글의 중심 생각은 무엇인가요?

- 펭귄은 재즈 음악을 즐긴다.
- 펭귄은 모든 음악을 좋아한다.
- 펭귄은 음악을 감상할 줄 안다.
- 펭귄은 음악에 맞추어 춤을 출 줄 안다.
- 펭귄은 축음기에서 나오는 음악 소리를 좋아한다.

2. 탐험 대원들은 남극에서 무엇을 경험했나요?

- 음악에 맞추어 펭귄을 훈련시켰다.
- 펭귄의 소리를 녹음기에 담아 왔다.
- 펭귄이 음악에 매혹되는 것을 목격했다.
- 펭귄이 무리 지어 다니는 이유를 알았다.
- 펭귄이 재즈 음악을 좋아한다는 사실을 발견했다.

3. 펭귄은 어떤 음악을 좋아하는 것 같나요?

- 모든 음악을 좋아한다.
- 재즈 음악을 좋아한다.
- 흥겨운 음악을 좋아한다.
- 리듬이 빠른 음악을 좋아한다.
- 조용하고 편안한 음악을 좋아한다.



4. 글쓴이는 자신의 의견을 강조하기 어떤 방법으로 글을 썼나요?

원인과 결과를 설명했다.	<input type="checkbox"/>
직접 본 사실을 묘사했다.	<input type="checkbox"/>
일이 일어난 차례대로 썼다.	<input type="checkbox"/>
상상의 나래를 펼치며 글을 썼다.	<input type="checkbox"/>
직접 본 사람의 경험을 전달하며 글을 썼다.	<input checked="" type="checkbox"/>

5. 이 글에서 '목적'의 뜻은 무엇인가요?

연구하는 사람	<input type="checkbox"/>
눈으로 직접 봄	<input checked="" type="checkbox"/>
전해 들은 이야기	<input type="checkbox"/>
영화를 통해서 봄	<input type="checkbox"/>
잘 보살피며 살펴봄	<input type="checkbox"/>

활동 5

깊이 읽기 05

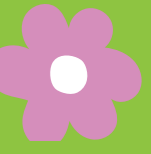
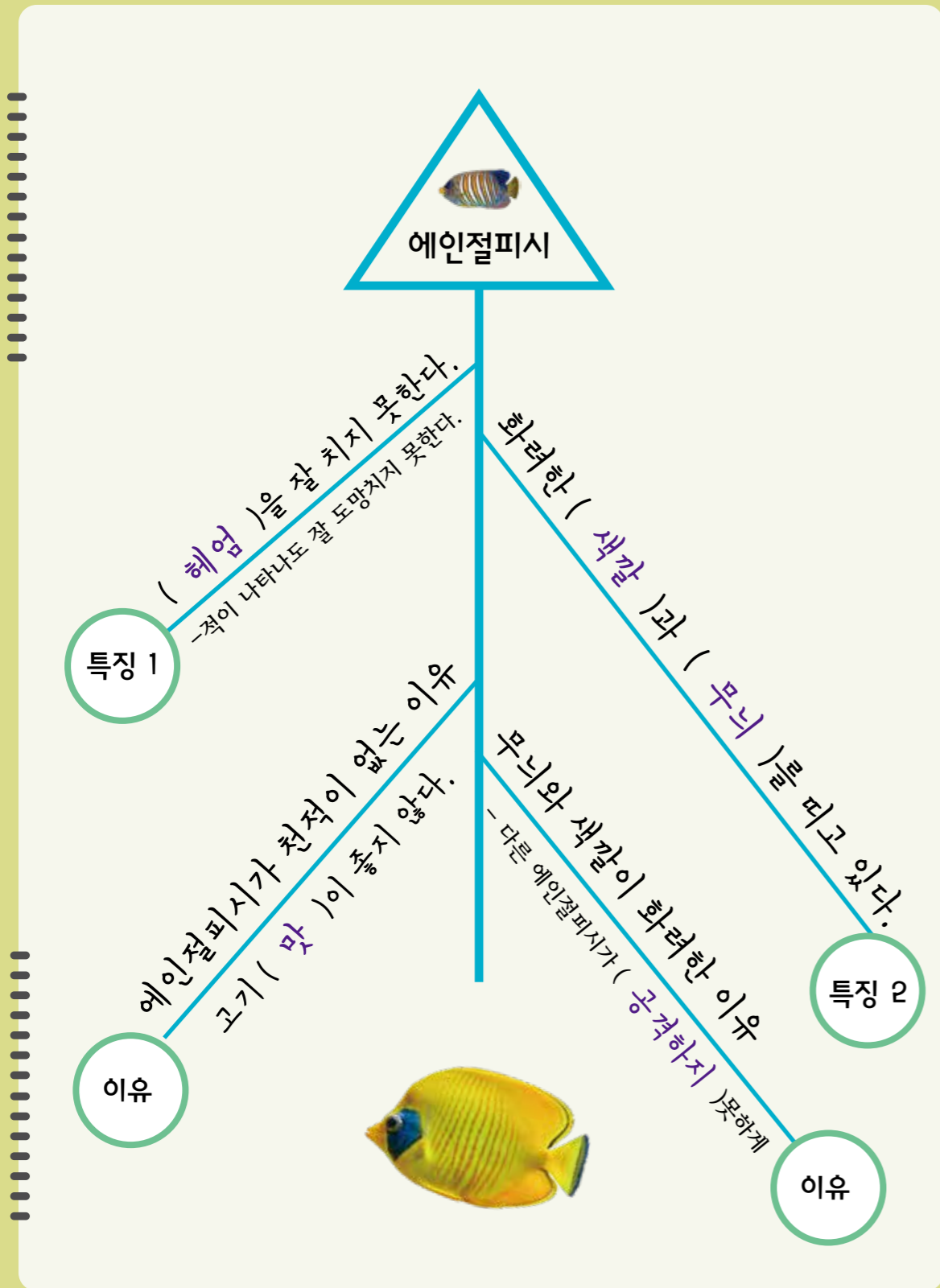
화려한 물고기의 살아남기

- 종합적 사고로 글을 읽고 내용을 이해해 봅시다.





‘화려한 물고기의 살아남기’를 읽고 정리해 봅시다.



아래 물음에 알맞은 문장을 쓰거나 ○표를 해 봅시다.

1. 문단 ②의 중심 문장은 무엇인가요?

- 에인절피시는 헤엄을 잘 치지 못한다.
- 에인절피시는 사랑스럽고 신기한 동물이다.
- 에인절피시는 화려한 색깔과 무늬로 적의 눈에 띈다.
- 에인절피시는 고기 맛이 없어 잡아먹으려는 포식자가 별로 없다.
- 에인절피시는 무서운 포식자가 나타나도 빨리 도망칠 수가 없다.

2. 이 글의 중심 생각은 무엇인가요?

- 에인절피시는 수영을 잘한다.
- 에인절피시는 산호초에 숨어서 산다.
- 에인절피시는 홀로 다니고 색이 화려하다.
- 에인절피시는 화려해서 한눈에 띄는 물고기이다.
- 에인절피시는 안전하게 자신을 보호할 수 있게 태어났다.

3. 에인절피시의 적은 무엇인가요?

- 큰 물고기
- 작은 물고기
- 검정 물고기
- 다른 에인절피시
- 빠르게 수영하는 물고기



4. 글쓴이는 에인절피시가 천적이 별로 없는 이유를 어떤 방법으로 설명하고 있나요?

다른 화려한 새들과 대조시키면서	<input type="checkbox"/>
에인절피시를 직접 본 사람의 경험을 제시하면서	<input type="checkbox"/>
에인절피시라고 이름이 지어진 이유를 설명하면서	<input type="checkbox"/>
화려한 색상을 지닌 육지의 다른 동물과 비교하면서	<input type="checkbox"/>
맛이 없는 다른 화려한 색상의 물고기들과 비교하면서	<input checked="" type="checkbox"/>

5. 글에서 '영역'의 뜻은 무엇인가요?

천적이 나타나는 곳	<input type="checkbox"/>
화려한 열대어가 사는 곳	<input type="checkbox"/>
산호초가 자라는 일정한 곳	<input type="checkbox"/>
에인절피시가 활동하는 주변의 범위	<input checked="" type="checkbox"/>
바닷속 산호초가 자라 숲을 이룬 전 지역	<input type="checkbox"/>



마무리

▣ 5편의 글을 읽고 새롭게 배운 점이나, 더 알고 싶은 점을 적어 보세요.

깊이 읽기 01 꿀벌의 성장	새롭게 배운 점: 여왕벌, 일벌 수벌의 성장 속도가 다르다. 궁금한 점: 이런 다른 곤충이 또 있을까?
깊이 읽기 02 낙타 타기	새롭게 배운 점: 낙타 타는 요령을 알게 되었다. 궁금한 점: 아이들은 혹을 감고 앉을 수 없으니까 못 탈 것 같아요. 아이들은 위한 안장은 따로 없을까?
깊이 읽기 03 음악의 아버지 하이든	새롭게 배운 점: 하이든이 얼마나 성실하였는지 알게 되었다. 궁금한 점: 하이든 음악을 들어 보고 싶다.
깊이 읽기 04 음악 감상가 펭귄	새롭게 배운 점: 남극 탐험가 로버트 스콧이 펭귄 이야기를 그의 책에 썼다는 것이 신기했다. 궁금한 점: 펭귄이 음악 감상하는 모습을 보고 싶다.
깊이 읽기 05 화려한 물고기의 살아남기	새롭게 배운 점: 화려한 색깔이 오히려 적을 피하는 방법이라는 것이 신기했다. 궁금한 점: 에인절피시의 종류에 대해서 알고 싶다.



두근두근,
우리 '책 축제' 하러
가자!

이것은
예시안입니다.
다양한 의견을
받아 주세요.

문해력



연구 위원

조일영(한국교원대학교) 임성만(한국교원대학교) 정선재(한국교원대학교)
 ● 대표 연구 위원

집필 위원

정근형(창우초등학교) 박상윤(삼가초등학교) 정태선(동화작가)
 ● 대표 집필 위원

심의 기관

경기도교육청

심의 총괄

경기도교육청 인정도서 심사관리위원회
 ● 고아영(경기도교육청 교육정책국장) ● 김윤기(경기도교육청 교육과정정책과정

심의 위원

● 장세진(배곧라라초등학교) ● 류미경(하길초등학교) ● 박수련(산내초등학교)
 ● 이현정(아람초등학교) ● 서민지(매원초등학교) ● 박혜진(인하대학교) ● 심의위원장

어문 규범 감수

어문 규범 감수 | 성기지 (전. 한글학회)

발행 협조

표지 디자인 | 심대건 삽화 | 박공우 박세리 송재순 샤틀스톡
 편집 | 비엘비에듀 편집부 사진 | 샤틀스톡 게티이미지

교육부 장관의 위임을 받아 경기도교육감이 2025년 2월 3일 인정 승인을 하였음.

초등학교 초3 문해력 ㉠

2025년 3월 1일 초판 발행 정가 15,000원

지은이: 정근형 박상윤 정태선

발행사: 비엘비에듀(주) 서울시 종로구 종로 1길 50 더케이트원타워 B동 2층 130

인쇄사: 서강피앤디 경기 파주시 광인사길 189 서강출판빌딩 1층

※ 교과서 관련 문의사항이나 의견이 있는 분은 교육부와 한국교과서연구재단이 운영하는 교과서민원바로처리센터 (전화 1566-8572, 웹사이트 <http://www.textbook114.com> 또는 <http://www.교과서114.com>)에 문의하여 주시기 바랍니다.

※ 이 도서에 게재된 저작물에 대한 보상금은 문화체육관광부장관이 정하는 기준에 따라 사단법인 한국문학예술 저작권협회(02-2608-2800, <http://www.kolaa.kr>)에서 저작권자에게 지급합니다.

문해력

나

초등학교

학년 반 번

이름



제조사명: 비엘비에듀(주)
주소: 서울특별시 종로구 종로 1길 50
더케이타워 B동 2층 130
제조국명: 대한민국

KC마크는 이 제품이 공통안전기준에 적합하였음을
의미합니다.



9 788997 344086
ISBN 978-89-97344-08-6

15,000원



63700

내용 문의

비엘비에듀(주) 도서출판
02-730-1901
www.blbedu.com
cts2021@naver.com

개별 구입 문의

교과서 공급처 우리교재
02-6094-1901 031-847-7753

수업 자료



www.blbedu.com
스마트수업자료실